

✧ ✧ ✧

RAPPORT D'ACTIVITÉS 2022- 2023

|||



CALACS
COUP DE COEUR

|||



TABLE DES MATIÈRES



Mot de l'équipe	1
L'équipe et la collective	3
Présentation du CALACS	7
Gestion interne	11
Projets	19
Volet aide directe	38
Statistiques des demandes d'aide	51
Volet prévention, formation et promotion	56
Volet représentation	68
Concertation, partenariat et lutte	81
Bailleurs de fonds	84
Conclusion	85
Annexes	87





MOT DE L'ÉQUIPE



2022-2023 est une belle suite de nos intentions de l'an passé. L'urgence ressentie était d'agrandir l'équipe et de prendre soin de nous en tant que travailleuses, mais aussi en tant qu'équipe. Nous sommes sur la bonne voie. Nous avons débuté des supervisions individuelles et de groupe avec Nathalie K. Côté, sexologue et psychothérapeute et cela se poursuit. Ces rencontres nous permettent un moment d'arrêt pour se déposer et pour apprendre, le concept étant de prendre soin de soi pour mieux prendre soin de l'autre.

Dans l'approche Ayurvédique, le printemps symbolise la transition, la renaissance. L'organisme s'adapte alors aux changements. C'est ce que nous, individuellement et en tant que travailleuses au CALACS Coup de cœur, nous accomplissons. Nous voulons vivre en harmonie et en accord avec l'identité de notre organisme et ainsi maintenir un bel équilibre.

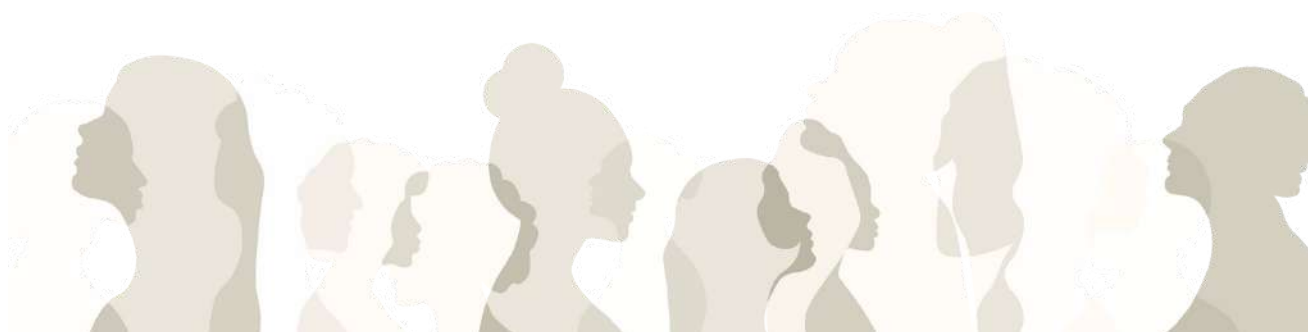
Notre équipe compte présentement 3 contractuelles de plus que l'année dernière. Cela amène un vent de fraîcheur et une énergie contagieuse. Nous sommes une équipe avec une belle variété de forces et nous ressentons que chacune prend sa place. Nous faisons preuve d'imagination, de volonté, d'authenticité et de rigueur, le tout dans un objectif commun bien tangible : celui d'être toujours là pour les adolescentes et les femmes que nous côtoyons. Le mot douceur revient souvent lorsque nous devons avoir des discussions plus émotives. La sensibilité de toutes à garder un espace de communication sain est une priorité pour faire circuler l'énergie vitale. Nous sommes conscientes que notre équilibre, notre énergie c'est notre travail d'équipe, donc la rétention du personnel reste au cœur de nos priorités.





Il y a eu et il y a encore du changement dans l'air, avec l'émergence de quelques projets qui sont tous passionnants et qui ont à cœur les besoins des adolescentes et des femmes que nous accompagnons ainsi que la lutte contre la problématique sociale des agressions sexuelles. Notre année pourrait donc se résumer en quelques mots: stimulation, renouveau, équilibre et harmonie.

 L'équipe et la Collectiive du CALACS Coup de cœur





ADMINISTRATRICES DE LA COLLECTIVE 2022- 2023 ✨

ADMINISTRATRICES

- Brigitte Simard : Présidente, membre de la communauté
- Cécile Ernault: Administratrice, membre de la communauté
- Johannie Deschênes : Administratrice, membre de la communauté
- Kimberly Brown : Secrétaire, membre de la communauté
- Nathalie Latour : Administratrice, employée de l'organisme
- Paméla Carrier: Administratrice, employée de l'organisme





TRAVAILLEUSES



L'équipe de travail permanente du CALACS Coup de cœur compte 4 travailleuses, soit Nathalie Latour, Annick Girard, Delphine Huard et Pamela Carrier. Delphine est revenue parmi nous en février 2023. Les travailleuses permanentes sont donc toutes de retour en poste pour l'année à venir.

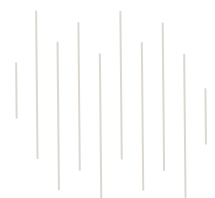
Encore une fois cette année, nous avons engagé des travailleuses contractuelles pour prêter main-forte à l'équipe. C'est donc 3 nouvelles travailleuses qui sont entrées en poste à temps plein afin de répondre aux besoins criants en aide directe et en prévention. Nos travailleuses contractuelles de l'an dernier sont également toutes demeurées en poste. Deux d'entre elles sont absentes pour le moment en congé de maternité et de maladie.

Nous comptons donc au total 12 travailleuses au CALACS. Il s'agit de l'année où nous sommes le plus nombreuses dans l'historique du centre. Pour l'avenir, nous espérons fortement pouvoir garder à l'emploi toutes ces belles Calacsiennes.

Nathalie Latour : Elle est en poste de façon permanente depuis janvier 1996. Elle est donc la travailleuse avec le plus d'ancienneté au CALACS. Elle travaille principalement au dossier de la gestion interne (gestion financière et gestion des ressources humaines) et fait également de l'aide directe lorsque sa grande charge de travail le permet.

Annick Girard : Elle est en poste de façon permanente depuis août 2003. Elle s'occupe habituellement du dossier aide directe. Cette année, elle a pris en charge d'autres dossiers tels que la mise à niveau du système informatique et téléphonique, ainsi que le processus de planification stratégique qui prendra place dans la prochaine année.

Delphine Huard : Elle est en poste de façon permanente depuis avril 2005 et avant cela à temps partiel comme contractuelle en 2002 et 2004-2005. Elle vient tout juste de revenir parmi nous. Depuis son retour, elle travaille principalement à l'aide directe et offre du soutien aux autres permanentes lorsqu'elles débordent dans leurs tâches. Dans l'historique du CALACS, Delphine a toujours fait majoritairement de l'aide directe.





Paméla Carrier : Elle est en poste de façon permanente depuis septembre 2010. Elle s'occupe du dossier prévention. Une grande partie de ses tâches est de coordonner les horaires d'animations pour le programme Empreinte. Elle fait également de l'aide directe, des animations, de la formation aux nouvelles animatrices et de la formation au personnel scolaire.

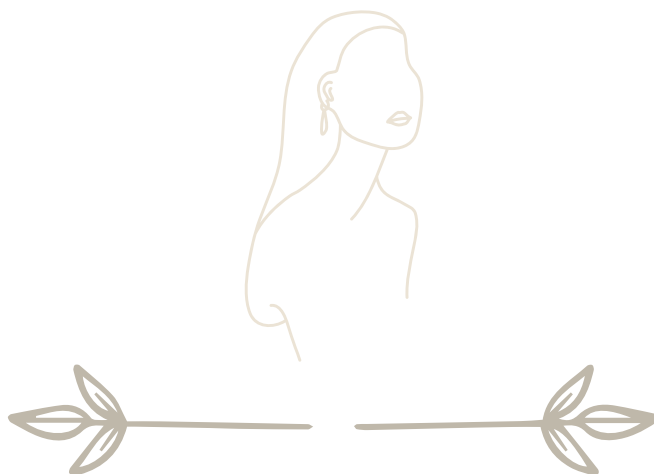
Jade Goulet : Elle est contractuelle, engagée depuis février 2019, principalement pour faire de l'intervention auprès des femmes et des adolescentes, ainsi que l'animation d'ateliers de prévention à temps plein. Depuis septembre 2021, elle travaille au projet exploitation sexuelle.

Mélanie Ouimet : Elle est contractuelle, engagée en octobre 2020, essentiellement pour faire de l'intervention auprès des femmes et des adolescentes, ainsi que pour faire l'animation d'ateliers de prévention.

Véronique Léveillé : Elle est contractuelle, engagée en juillet 2018, comme chargée du projet « Ensemble vers l'Égalité ». Elle est ensuite revenue à l'emploi en février 2021 pour faire de l'intervention auprès des femmes et des adolescentes, ainsi que pour faire l'animation d'ateliers de prévention. Elle a également mis sur pied un projet en partenariat avec l'organisme Défis-logis Lanaudière.

Justine Lemay-Ouellet : Elle est contractuelle, engagée en avril 2021 à temps plein, principalement pour faire de l'intervention auprès des femmes et des adolescentes, ainsi que l'animation d'ateliers de prévention. Cette année, elle s'est occupée de l'organisation et du déroulement du premier cours d'auto-défense post-pandémie.

Crystale Drainville : Elle est contractuelle, engagée en mars 2022 à temps plein, principalement pour faire de l'intervention auprès des femmes et des adolescentes, ainsi que l'animation d'ateliers de prévention. En septembre 2022, elle devient attitrée au Projet exploitation sexuelle à temps plein.





Cathy Sirois : Elle est contractuelle, engagée en juin 2022 à temps plein, principalement pour faire de l'intervention auprès des femmes et des adolescentes, ainsi que l'animation d'ateliers de prévention. Cette année, elle a assuré l'organisation et l'animation des cafés-rencontres. Elle s'occupe aussi activement de la vie associative du centre.

Camille Lavallée : Elle est contractuelle, engagée en septembre 2022 à temps plein, principalement pour faire de l'intervention auprès des femmes et des adolescentes, ainsi que l'animation d'ateliers de prévention.

Virginie Riopel : Elle est contractuelle, engagée en octobre 2022 à temps plein, principalement pour faire de l'intervention auprès des femmes et des adolescentes, ainsi que l'animation d'ateliers de prévention.

Membership:

Nous comptons actuellement 63 membres en règle.





PRÉSENTATION DU CALACS



UN PEU D'HISTOIRE...



C'est en 1975 que le premier Centre d'aide et de lutte contre les agressions à caractère sexuel a été implanté à Montréal. Peu de temps après, plusieurs organismes ont été mis sur pied un peu partout au Québec et, en 1979, le Regroupement québécois des CALACS s'est formé. C'est ensuite, en 1986, que s'est établi le premier Centre d'aide et de lutte contre les agressions à caractère sexuel dans la région. En fait, il s'agissait alors du CALACS Laurentides-Lanaudière qui avait pour mission de couvrir l'ensemble des deux régions administratives s'étendant sur plus de 33 517 km carrés et une population de 849 861 personnes. Rapidement, les intervenantes ont constaté que peu de services pouvaient être réellement offerts à la population de Lanaudière et qu'il devenait urgent de doter la région d'un CALACS autonome. C'est donc en 1994 que le CALACS de Lanaudière a été mis sur pied pour toute la région. En 2001, un deuxième CALACS a vu le jour sur le territoire lanaudois qui fût alors scindé en deux : le CALACS Coup de cœur, situé à Joliette desservant les MRC du nord de Lanaudière (Joliette, Matawinie, d'Autray et le nord de Montcalm) et le CALACS La Chrysalide, situé à Terrebonne, desservant les MRC du sud de Lanaudière (des Moulins, l'Assomption et le sud de Montcalm).

Considérant l'étendue du territoire à couvrir au nord de Lanaudière (11 430 km carré), nous sommes constamment à la recherche de solutions novatrices pour rendre nos services plus accessibles aux adolescentes et aux femmes qui en ont besoin.





MISSION DU CALACS COUP DE CŒUR

Le CALACS Coup de cœur, Centre d'aide et de lutte contre les agressions à caractère sexuel, est un organisme communautaire féministe sans but lucratif, membre du Regroupement québécois des CALACS. La mission du CALACS Coup de cœur est la suivante :

- Aider et soutenir les femmes et les adolescentes de 12 ans et plus, ayant vécu une ou plusieurs agressions à caractère sexuel ;
- Sensibiliser la population à la problématique des agressions à caractère sexuel et l'informer des mesures préventives ;
- Favoriser les discussions et la communication avec tous les organismes ou gouvernement local, provincial ou fédéral, afin de promouvoir les intérêts des femmes agressées sexuellement ;
- Participer à toutes autres activités concernant les problématiques des femmes ainsi qu'à la promotion de rapports égalitaires entre hommes et femmes.



PHILOSOPHIE DU CALACS

L'approche utilisée au sein de notre CALACS est basée sur une analyse féministe de la problématique des agressions sexuelles. Les buts poursuivis par l'intervention, tant de groupe qu'individuelle, sont essentiellement d'aider les femmes agressées sexuellement à identifier leurs besoins, à réaliser leurs objectifs personnels et sociaux, à trouver des moyens concrets afin de soulager leurs souffrances, à surmonter les conséquences des agressions qu'elles ont subies, à se sentir mieux avec elles-mêmes, avec les autres et en société ainsi qu'à reprendre du pouvoir sur leur vie (Vandal, 1997). Cette philosophie imprègne donc nos pratiques et nos interventions. Nous définissons l'agression à caractère sexuel comme un acte de domination, d'humiliation, d'abus de pouvoir et de violence, principalement commis envers les femmes et les enfants. Agresser sexuellement c'est imposer des attitudes, des paroles, des gestes à connotation sexuelle contre la volonté de la personne, et ce, en utilisant l'intimidation, la menace, le chantage, la manipulation et la violence verbale, physique, psychologique ou économique. L'agression à caractère sexuel peut prendre différentes formes : l'agression sexuelle, l'agression sexuelle collective, l'inceste, les attouchements, le harcèlement sexuel, le voyeurisme, l'exploitation sexuelle, l'exhibitionnisme et le frotteurisme en sont des exemples.





Inspiré des autrices, Chantal Robitaille et Danièle Tessier qui ont abordé dans un article « les défis de l'intervention féministe dans les CALACS... 30 ans après », nous croyons que notre défi depuis quelques années et encore en 2023 est d'inclure et d'adapter nos pratiques à la diversité des femmes pour mieux intervenir dans une approche féministe intersectionnelle, considérant ainsi toutes formes de vulnérabilité pouvant les affecter.

FONCTIONNEMENT DU CALACS



Par conviction politique et souci de cohérence, nous avons choisi d'adopter un mode de gestion et de fonctionnement en collective, compatible avec les valeurs du féminisme qui sous-tendent notre analyse des agressions sexuelles. Ce mode de fonctionnement vise à éliminer les inégalités et les déséquilibres engendrés par les structures patriarcales et hiérarchiques de la société. Comme moteur de gestion et de fonctionnement, la collective constitue un moyen privilégié pour mettre en œuvre les façons de faire les mieux adaptées à ce que nous sommes et à ce que nous voulons comme société. En vue d'arriver à une plus grande démocratie, c'est-à-dire au respect des voix de toutes les femmes qui gravitent dans notre centre, nous avons donc choisi le fonctionnement en collective. Dans ce mode de fonctionnement, la prise de décision par consensus est souvent privilégiée et nous considérons que le processus est aussi important que le résultat. Un espace est accordé aux échanges afin que chacune se sente considérée lors des prises de décision. Étant donné que les jeunes filles et les femmes qui ont vécu une agression sexuelle demeurent au cœur de nos préoccupations et de notre mission, nous encourageons l'implication des femmes ayant bénéficié des services du CALACS en tant qu'administratrices du centre. Par ailleurs, pour devenir membre active et administratrice, il est important de souligner qu'il n'est pas prérequis d'avoir vécu une quelconque forme d'agression sexuelle. Toutes femmes démontrant un intérêt marqué pour la problématique et adhérant aux orientations du centre peuvent s'impliquer en devenant membres ou administratrices du CALACS. Avec les années, nous constatons que notre mode de gestion devient de plus en plus difficile à conserver. Bien que ses fondements nous correspondent encore, nous devons nous rendre à l'évidence qu'il doit être davantage adapté à la réalité d'une équipe de travail plus grande et d'un processus décisionnel que l'on veut plus optimal. Nous poursuivrons en ce sens dans ce processus de changement en ce qui a trait à notre structure au cours de la prochaine année.





LES SERVICES OFFERTS

La mission des CALACS s'inscrit sur 3 volets d'activités (aide directe ; prévention ; lutte & représentation) qui sont tous aussi essentiels les uns que les autres. Idéalement, nous souhaitons que chaque volet d'activités occupe le tiers du travail de chacune des travailleuses.

Nous constatons, comme à chaque année, que le volet de l'aide directe qui regroupe différents services offerts aux femmes et aux adolescentes victimes ainsi qu'à leur entourage occupe plus du tiers de notre temps vu le nombre élevé de demandes. Il demeure essentiel pour nous d'offrir des services d'aide afin d'agir directement sur les conséquences que les agressions ont laissées dans la vie de celles qui les ont subies.

Pour nous, les agressions sexuelles ne cesseront que si un travail de prévention, d'éducation et de sensibilisation est effectué auprès de la population en général. En ce sens, il est donc primordial d'offrir de telles activités qui visent à éliminer les conditions sociales qui favorisent l'émergence et la perpétration des agressions à caractère sexuel commises envers les femmes et les adolescentes.

Comme moteur de changement politique et social, la lutte figure elle aussi au menu quotidien de notre centre. Nos pratiques de lutte reposent sur une analyse féministe des agressions à caractère sexuel en s'attaquant ainsi aux facteurs sociaux qui valident et perpétuent la violence sexuelle. Les CALACS, dont le CALACS Coup de cœur, ont été créés par et pour les femmes et existent toujours grâce à leur volonté de faire changer les choses.

VOLET AIDE DIRECTE	VOLET SENSIBILISATION	VOLET REPRÉSENTATION ET LUTTE
<ul style="list-style-type: none">♦ Écoute téléphonique et références♦ Premières rencontres♦ Suivis individuels pour adolescentes et pour femmes♦ Rencontres d'information♦ Groupe de cheminement pour femmes adultes♦ Cafés-rencontres♦ Accompagnement médico-légal et de défense de droits♦ Soutien à l'entourage (famille et conjoint.e)	<ul style="list-style-type: none">♦ Ateliers de sensibilisation et de prévention dans le cadre du Programme « Empreinte : Agir ensemble contre les agressions à caractère sexuel »♦ Conférences et kiosques d'informations♦ Formations aux intervenants♦ Cours d'autodéfense (un coût minimal pourrait être demandé)	<ul style="list-style-type: none">♦ Représentations de l'organisme à différentes instances locales, régionales et provinciales♦ Organisation et/ou participation à différentes journées d'actions pour dénoncer la violence faite aux femmes♦ Participation à toutes activités pertinentes de dénonciation et/ou de défense des droits des femmes

**L'ensemble des services offerts sont gratuits et confidentiels. **



GESTION INTERVE





GESTION INTERNE



Actuellement la gestion interne de l'organisme relève majoritairement de la responsabilité d'une travailleuse, des permanentes (via le Comité gestion interne) et de la collective.

La gestion de l'organisme comprend :

LA GESTION FINANCIÈRE

- Le suivi des finances
- Les contacts avec la comptable et l'auditrice externe
- L'élaboration et l'ajustement des prévisions budgétaires en cours d'année
- Les demandes de subventions (PSOC et autres)
- La recherche de financement divers

LA GESTION DES RESSOURCES HUMAINES

- Le contact avec le service de paie
- Le processus d'embauche et l'encadrement des nouvelles travailleuses
- L'élaboration des contrats de travail
- La gestion des départs et des retours au travail
- L'évaluations des travailleuses
- L'application de la politique des conditions de travail en vigueur et le travail de révision de la politique actuelle
- La gestion de notre assurance collective

LA GESTION ORGANISATIONNELLE

- La préparation des rencontres d'équipe et de collective
- L'organisation des lieux (entretien, aménagement) et le maintien de nos liens avec les différents fournisseurs de services
- L'implantation de notre réseau informatique, de notre système téléphonique et des différentes plates-formes de gestion
- La réalisation des achats nécessaires à notre bon fonctionnement
- Toutes autres tâches reliées à l'organisation





RÉSUMÉ DES DIFFÉRENTS DOSSIERS TRAITÉS EN GESTION INTERNE CETTE ANNÉE : ———— ◦ ◦ ◦ ————

Nous avons tenu 2 rencontres de planification des tâches avant la période estivale dans le but de préparer le retour à l'automne et de redéfinir les tâches de chacune. L'ensemble de l'équipe a participé à ces 2 rencontres. À la fin de la période estivale, nous avons conclu la planification de chacune par une demi-rencontre supplémentaire.

Ces rencontres nous permettent de prioriser les dossiers qui seront réalisées dans l'année et de négocier qui les effectuera. Le même constat est fait d'année en année : il est nécessaire de faire des choix car nous ne pouvons pas réaliser l'ensemble des activités et des projets que l'on souhaiterait et ce, malgré le maintien d'une équipe de travail stable et aggrandie. Un travail de priorisation est donc fait à chaque année.

POUR L'ANNÉE 2022/2023, NOUS AVIONS CONVENU : ———— ◦ ◦ ◦ ————

- D'accorder un espace important pour le bien-être des travailleuses afin de s'assurer du maintien d'une équipe saine et bien disposée au travail : Un fond bien-être a été accordé à chacune des travailleuses, ainsi que du temps de massage au travail. Ces moyens de prendre soin de nous ont été rendus possible grâce à une subvention ponctuelle reçue.
- D'offrir de façon régulière des supervisions cliniques de groupe et individuelles.
- De se doter d'équipements informatiques et téléphoniques davantage fonctionnels pour l'ensemble de l'équipe et d'une plate-forme de gestion de données.
- D'améliorer nos locaux afin d'offrir un lieu davantage invitant aux adolescentes et aux femmes qui fréquentent le centre, de même qu'à ses travailleuses.
- De poursuivre notre travail de révision des conditions de travail pour aboutir à l'adoption d'une nouvelle politique.
- D'amorcer une démarche de planification stratégique et une démarche de révision de notre structure organisationnelle, en étant accompagné d'une firme spécialisée.
- De continuer à offrir des services d'aide et d'accompagnement de qualité et de minimiser le temps d'attente pour recevoir de l'aide. L'ampleur de la liste d'attente est un facteur préoccupant et nous demeurons constamment sensibles à cette réalité.
- De poursuivre les ateliers « Empreinte – Agir ensemble contre la violence sexuelle » et d'augmenter la cadence des animations considérant l'augmentation de notre financement. Nous souhaitons rejoindre le plus de jeunes possible à travers les écoles de notre secteur.





- De réaliser l'ensemble des tâches prévues au Projet exploitation sexuelle et d'amorcer une phase de développement du projet en rédigeant une demande de financement à la mission au ministère de la Sécurité publique dans le but d'assurer la pérennité du projet pour la population du nord de Lanaudière.
- De continuer à s'investir au RQ CALACS, à la Table de concertation des groupes de femmes de Lanaudière et dans l'ensemble des Comités régionaux en agression sexuelle et en exploitation sexuelle.

GESTION DES RESSOURCES HUMAINES :

La gestion des ressources humaines demeure un volet important de la gestion interne. Considérant notre mode de gestion actuel, la gestion des ressources humaines est un ensemble de tâches assumées par une travailleuse, mais encadrées par la collective, et plus récemment par le Comité gestion interne qui a été mis en place cette année. Il devient de plus en plus clair que notre mode de fonctionnement actuel rend difficile la gestion d'une équipe qui s'est agrandie. D'ici la transformation de notre mode de fonctionnement, nous avons donc tenté de maximiser l'efficacité de nos façons de faire actuelles tout en amorçant des changements dans celui-ci.

Trois processus d'entrevues se sont conclus par 3 embauches. Ces 3 nouvelles employées ont donc débuté au CALACS respectivement en juin 2022, en septembre 2022 et en octobre 2022.

Nous terminons l'année avec une équipe de 12 travailleuses, dont une en congé de maternité et une en retour progressif au travail donc 11 travailleuses actives au travail.





RÉUNIONS D'ÉQUIPE, DE GESTION INTERNE ET RENCONTRES DE LA COLLECTIVE ———— ◦ ◦ ◦ ————

Les rencontres d'équipe hebdomadaires demeurent pour les travailleuses un espace important pour discuter, échanger, prendre position et s'offrir du soutien mutuel dans leurs dossiers et suivis respectifs. Il y a donc eu minimalement 3 heures par semaine consacrées aux rencontres d'équipe tout au long de l'année, sauf exception.

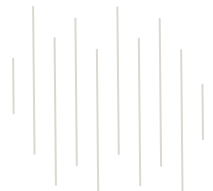
Ce sont donc 42 rencontres d'équipe qui ont été tenues pour un total de plus de 1040 heures. La rédaction des comptes-rendus d'équipe a nécessité 25h00 de temps de travail.

Pour avancer nos discussions quant aux conditions de travail, nous avons tenu 4 rencontres pour un total de 120 heures. Nous pouvons ajouter à ces heures, 50h00 de travail de lecture et de consultation des politiques existantes dans d'autres organisations. Ce travail demeure à poursuivre au cours de la prochaine année.

Pour faciliter le processus de prise de décision et alléger les rencontres d'équipe, nous avons remis en place à l'automne 2022, le comité gestion interne, composé des travailleuses permanentes. Ce comité est responsable de la préparation et du suivi des rencontres de la collective. Il soutient la travailleuse en charge des tâches de gestion interne et discute des situations relevant des ressources humaines. Il agit comme structure de liaison entre l'équipe et la collective et prend en charge des discussions qui seraient trop lourdes à porter par l'équipe en totalité et qui ne pourraient être laissées sous la responsabilité unique d'une seule travailleuse. Cette structure se veut un moyen pour favoriser la saine gestion de l'organisme compte tenu que nous n'avons pas de coordination dans un mode de gestion en collective. Cette année, le Comité gestion interne s'est réuni à 6 reprises pour un total de 70 heures.

Douze rencontres de la collective ont été tenues cette année. La collective se réunit généralement une fois par mois et chacune des rencontres est d'une durée d'environ 3h30. Cette année, 2 postes sont restés vacants lors de l'Assemblée générale annuelle. L'Assemblée a alors mandaté la collective pour combler les postes vacants en cours d'année. Un poste a été comblé et l'autre est resté vacant tout au long de l'année.

Nous avons investi 169h30 heures pour les rencontres de la collective (préparation des rencontres, animation et rédaction des procès-verbaux).





ASSEMBLÉE GÉNÉRALE ANNUELLE

L'Assemblée générale annuelle a eu lieu le 9 juin 2022 à la Distinction à Joliette. Dix-neuf personnes étaient présentes (membres et non-membres). La tenue de cette Assemblée a nécessité plus de 200 heures de travail (incluant entre autres la préparation des documents pour le rapport financier, la rédaction du rapport d'activités, les priorités annuelles, les prévisions budgétaires, l'organisation de l'Assemblée, la présence à l'Assemblée, etc.).

FORMATION/CONFÉRENCE/COLLOQUES/WEBINAIRES

Formation trouble de stress post-traumatique : reconnaître, comprendre, intervenir

Evelyne Donnini, psychologue

14 heures de formation

Pour 4 travailleuses

Pour un total de 56h00

Formation en ligne, Introduction au journal créatif

Anne-Marie Jobin, Auteure

5h00 de formation

Pour 1 travailleuse

Formation en ligne : Les adultes ayant été victimes d'abus sexuel dans l'enfance : ÉTAT des connaissances et piste d'intervention

Dre Natacha Godbout, Phd. Psychologue

6 heures de formation

Pour 1 travailleuse

Webinaire sur la loi 25

GVC, Maryann Caron

1h30 de webinaire

Pour 1 travailleuse

Webinaire, Intervention en contexte de dévoilement

Fondation Marie-Vincent

1h30 de Webinaire

Pour 1 travailleuse

Webinaire sur la loi visant à aider les personnes victimes d'infractions criminelles et à favoriser leur rétablissement (LAPVIC)

Bureau de soutien aux personnes victimes d'infractions criminelles

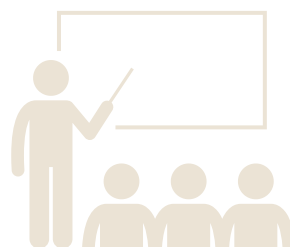
1h30 de Webinaire

Pour 1 travailleuse

Webinaires offerts par Desjardins concernant le traitement des paies, la solution libre-service et la fin d'année financière

4h00 de Webinaire (3 Webinaires)

Pour 1 travailleuse





PLANIFICATION STRATÉGIQUE

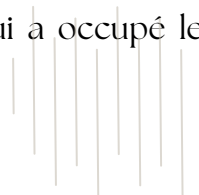
Cette année, le CALACS a entrepris un processus de planification stratégique. Pour ce faire, nous sommes accompagnées par la coopérative d'expertes conseils Convergence. Nous souhaitons donc travailler sur un plan de développement pour les 3 prochaines années. De plus, le CALACS navigue à travers une période de changement vu l'agrandissement de l'équipe et souhaite repenser à sa formule actuelle de gestion. Pour bien planifier la démarche, un comité encadreur a été mis en place. Il s'agit donc de 2 administratrices et 2 travailleuses. Ces dernières valideront entre autres les différentes étapes du processus de planification. Des données seront recueillies à partir de trois volets de consultations, soit les membres de la collective, les membres du personnel ainsi qu'auprès des adolescentes et des femmes qui utilisent les services du CALACS. Les partenaires clés seront également consultés pour connaître leurs besoins et leurs préoccupations quant à notre centre. L'ensemble des données permettra de dresser un portrait de la situation actuelle au CALACS et présentera une analyse de l'environnement dans lequel le centre va évoluer au cours des prochaines années. Nous avons eu une rencontre du comité qui a duré 2h30 et les 2 travailleuses dans ce dossier en ont fait la préparation. Une travailleuse a pris d'avantage ce dossier en charge pour un total de 35 heures.

PLATE-FORME ASO ET SYSTÈMES TÉLÉPHONIQUES ET INFORMATIQUES

Nous sommes constamment en recherche de moyens pour rendre notre travail plus efficace afin d'avoir plus de temps et d'énergie à consacrer à nos tâches reliées directement à notre mission. Aussi, dans un esprit d'alléger notre travail, nous avons été en démarche pour s'informer sur l'implantation et l'utilisation de la plate-forme web appelée ASO, qui permet de tenir de façon électronique tous nos dossiers.

Nous avons assisté à une rencontre organisée par des CALACS qui utilisent déjà cette plateforme. Tout ce qui y était présenté était intéressant et les CALACS déjà utilisateurs n'avaient que du positif à dire quant à leur expérience. Nous nous sommes donc engagées dans une démarche pour migrer notre tenue de dossier vers cette plateforme. C'est un 10 heures de démarchage environ qui ont été investies cette année pour le début des travaux et la signature du contrat.

Cette année, nous avons également pris la décision d'aller de l'avant et de mettre notre système informatique ainsi que notre système téléphonique à jour. Ce qui a occupé le temps d'une travailleuse pour un 30h





En résumé	
Rencontres d'équipes (42 rencontres)	1065h00
Rencontres du comité gestion interne (6 rencontres)	70h00
Rencontre sur la politique des conditions de travail (4 rencontres) et tâches	170h00
Réalisation des tâches en gestion interne	700h00
Rencontres de planification annuelle (3 rencontres)	84h00
Préparation, participation aux rencontres de la collective et rédaction des procès-verbaux	172h30
Organisation et participation à l'AGA	200h00
Compilation des statistiques	35h00
Processus d'embauche	27h00
Rencontres d'accueil et évaluation des nouvelles travailleuses	60h00
Formations/conférences/colloques/webinaires	75h30
Comité encadreur pour la planification stratégique et le mode de gestion	40h00
Système informatique et téléphonique	30h00
Plateforme Aso	10h00
Ménage, aménagement des locaux	60h00
Total des heures investies : 2799h00	



PROJETS



PROJET « EXPLOITATION SEXUELLE »



PROJET « EXPLOITATION SEXUELLE »

Le projet de prévention et d'intervention en matière d'exploitation sexuelle des jeunes est pour nous une grande fierté, pour le développement qu'il prend d'année en année et pour son rayonnement au sein de notre communauté. Le projet en est actuellement à sa cinquième année. Nous observons chaque année de plus en plus de retombées positives face à nos activités, notre mobilisation et notre concertation avec l'ensemble des partenaires.

UN PEU D'HISTOIRE...

C'est en mars 2018 que le CALACS recevait une subvention du ministère de la Sécurité publique dans le cadre du Programme de prévention et d'intervention en matière d'exploitation sexuelle des jeunes (PPI) pour la mise en place d'un projet au nord de Lanaudière. Lors de cette première année, la réalisation d'une recherche a permis de documenter les manifestations et les contextes de l'exploitation sexuelle au nord de Lanaudière selon le point de vue des intervenants, de dégager les principaux facteurs de vulnérabilité des personnes à risque et d'identifier des stratégies préventives et d'intervention à mettre en place dans la région par la suite (CALACS Coup de cœur et Rousseau, C. (2019) Regards sur l'exploitation sexuelle des filles et des femmes au nord de Lanaudière. Joliette : CALACS Coup de cœur).

Le projet étant reconduit pour une deuxième année, les deux travailleuses engagées ont eu pour mandat de mettre en place des activités d'intervention et de prévention et de se joindre au CALACS La Chrysalide pour élargir et consolider la structure de concertation régionale en exploitation. Notre premier objectif fut de créer un programme de prévention destiné aux adolescentes à risque d'exploitation sexuelle. C'est ainsi que le programme « Au-delà des apparences : prévenir, informer, outiller » fut créé et animé auprès de deux unités en Centre jeunesse dans le cadre d'une entente de collaboration. Les principaux thèmes abordés dans ce programme de prévention concernaient l'exploitation sexuelle, la notion de consentement, les réseaux sociaux, les relations égalitaires ainsi que l'estime de soi. Le programme initial comprenait six ateliers d'une durée de 3h00 chacun.





La formation aux intervenants, les ateliers de sensibilisation à l'exploitation auprès des jeunes en milieu scolaire, ainsi que l'aide directe auprès des filles et des femmes ayant été victimes d'exploitation sexuelle demeuraient toutefois les principaux objectifs visés par notre projet.

Pour l'année 2020-2021, soit la troisième année du projet, le financement fut de nouveau accordé pour que le projet se développe davantage. Le CALACS collabora de nouveau avec les Centres jeunesse pour offrir le programme de prévention aux jeunes filles des unités et souhaita l'offrir également aux garçons. Pour ce faire, la psychoéducatrice responsable du volet exploitation sexuelle et la responsable à la programmation des activités furent rencontrées afin de cerner les sujets pertinents à aborder auprès de ceux-ci. Cette rencontre constitua la première étape de la création du programme « Au-delà des apparences; prévenir, informer, outiller » abordant des sujets spécifiques aux garçons à risque d'être impliqués dans des situations d'exploitation sexuelle (victime, proxénète, recruteur, etc.). Malheureusement, cette année aura été marquée par l'arrivée de la COVID. Notre défi aura donc été de tenter de poursuivre nos objectifs du projet malgré les contraintes liées à la pandémie. Il n'aura pas été possible d'offrir l'ensemble de nos services à travers chacun des volets dont le programme « Au-delà des apparences » auprès des filles et des garçons comme cela avait été discuté lors de l'année précédente.

Pour une quatrième année, en 2021-2022, le projet fut reconduit à nouveau. Les activités reprirent peu à peu et le projet eut, de nouveau, le vent dans les voiles. Les suivis furent offerts en présentiel, les animations dans les milieux scolaires reprirent peu à peu, tout comme ceux auprès des jeunes filles en Centre jeunesse. La concertation recommença aussi, les partenaires étaient contents de se retrouver et tout le monde était prêt à se remettre en action en organisant de nouveau des actions. De nouvelles activités furent élaborées telle que la campagne de sensibilisation contre l'exploitation sexuelle « Ce n'est pas un jeu! ».

La cinquième année du projet (2022-2023) sera la dernière à être financée dans le cadre du Projet de prévention et d'intervention en matière d'exploitation sexuelle des jeunes (PPI), car à la suite du dépôt d'une demande de financement (toujours au ministère de la Sécurité publique), nous avons reçu une réponse positive à notre demande de financement à la mission en matière d'exploitation sexuelle. Cette marque de confiance du ministère à l'égard de notre projet nous a créé beaucoup de fierté. Nous sommes heureuses de cette annonce qui nous permettra d'assurer une pérennité du projet en exploitation sexuelle dans le nord de Lanaudière.





Considérant qu'une des deux travailleuses au projet a pris une pause pour un congé de maternité cette année, plusieurs travailleuses de l'équipe ont repris des tâches du projet pour prêter main forte à la travailleuse attitrée et ont assumé des animations de sensibilisation dans les écoles, des suivis individuels auprès de femmes et d'adolescentes victimes d'exploitation sexuelle, la création du contenu d'un groupe de soutien à l'entourage, la participation à certains lieux de concertation régionale et l'organisation d'activités diverses. Celle qui est demeurée en poste tout au cours de l'année a trouvé que l'année fut très chargée et qu'il fût souvent difficile pour elle de concilier l'ensemble de nos engagements.

Les différents comités en lien avec l'exploitation sexuelle dans la région de Lanaudière ont également pris beaucoup d'ampleur, ce qui a amené la travailleuse à s'investir davantage que prévu. Nous souhaitons nous impliquer dans toutes les activités découlant de la concertation régionale, sans pour autant négliger les objectifs et activités concernant notre propre projet. Nous pouvons affirmer que la région de Lanaudière, par l'entremise de sa concertation régionale, ainsi que les organismes qui mènent de l'avant un projet en exploitation, entrent dans une phase de développement et de rayonnement grâce à la portée de nos actions au sujet de l'exploitation sexuelle. Bien que ce constat soit stimulant, nous devons constamment rester vigilantes par rapport à la nécessité de demeurer réalistes concernant la priorisation de nos actions.





COORDINATION DU PROJET

Le rôle de coordination du projet « exploitation sexuelle » concerne l'encadrement, la supervision et l'orientation du projet pour s'assurer du respect des ententes avec le ministère et l'atteinte des objectifs fixés à chacune des années du projet. Éventuellement, nous souhaitons que ce rôle soit assumé en totalité par les travailleuses chargées de projet, mais comme il y a eu beaucoup de mouvement de personnel au sein du projet depuis sa mise en place, une travailleuse permanente a assumé ce rôle tout au cours de l'année.

Son rôle fut le suivant :

- Tenue de rencontres d'échange pour la planification des activités avec les travailleuses au projet ;
- Discussion sur la mise en place des meilleures pratiques dans la réalisation des activités ;
- Soutien ponctuel dans le cadre des suivis individuels, du partenariat avec les organismes et de situations particulières ;
- Rédaction du rapport annuel à déposer au ministère en fin d'année ;
- Contacts avec les représentants du ministère de la Sécurité publique associés à notre projet ;
- Rédaction de la demande de reconduction du projet ;
- Rencontre pour la signature de l'entente de collaboration avec le Centre jeunesse de Lanaudière ;
- Échange avec une militante intéressée à s'impliquer au projet.

Il fut difficile de comptabiliser le temps exact investi pour cette tâche étant donné que les échanges se font souvent d'une façon informelle. Nous estimons à un investissement d'environ 3h00 par semaine et un total de 45h00 pour la rédaction des rapports et de la demande de reconduction.





SENSIBILISATION

GROUPES DE PRÉVENTION « AU-DELÀ DES APPARENCES »

La principale mission de ce programme est la prévention du recrutement à des fins d'exploitation sexuelle auprès des adolescentes.

Le programme « Au-delà des apparences » comporte actuellement six ateliers d'une durée moyenne de 75 minutes. Chaque atelier aborde un sujet en lien avec la problématique de l'exploitation sexuelle, soit, une introduction à ce qu'est l'exploitation sexuelle et les pratiques se rapportant à cette problématique (ex. prostitution, envoi de photos à caractère sexuel, etc.), l'exploitation sexuelle en contexte de gangs, le consentement, le « Safe web », l'hypersexualisation, les relations amoureuses saines et l'estime de soi.

Nous souhaitons susciter la réflexion chez les participantes tout au long du programme. Par conséquent, nous sommes toujours soucieuses de nous assurer de faire des liens entre les sujets abordés lors des différentes rencontres, tout en respectant l'objectif principal de ce programme : la prévention du recrutement des jeunes filles à des fins d'exploitation sexuelle. Le programme et les activités ont été conçus de manière à favoriser les débats et les échanges d'idées. Le cahier des participantes contient des activités supplémentaires qu'il est possible d'utiliser comme exercices à faire à l'extérieur des rencontres ou pendant ces dernières si le temps le permet.

Durant l'été 2022, 3 unités de jeunes filles ont été rencontrées à raison de 6 rencontres chacune soit l'unité La Source, l'Arc-en-ciel et l'Avenue. Cela représente donc 18 animations s'étalant sur 6 semaines. Le nombre de participantes présentes lors des ateliers variait de 3 à 9 pour une moyenne de 6 filles par atelier. Étant donné les changements réguliers et soudains dus au placement des adolescentes en centre de réadaptation, il était difficile de garder le même nombre de participantes lors de chaque atelier et de s'assurer que chacune des filles recevait le contenu entier du programme.

Vous trouverez le résumé des évaluations complétées par les participantes en annexe.





ANIMATION DE SENSIBILISATION EN MILIEU SCOLAIRE INSPIRÉE DU PROGRAMME « EMPREINTE »

Pour la cinquième année du projet en exploitation sexuelle, nous avons eu la chance d'animer les ateliers de sensibilisation en matière d'exploitation sexuelle dans huit écoles secondaires du nord de Lanaudière. Ces rencontres permettent d'élargir notre public cible et d'offrir une rencontre de sensibilisation à la problématique de l'exploitation sexuelle à un plus grand nombre de personnes (filles et garçons). L'atelier est inspiré du programme Empreinte. Cependant, nous avons modifié le contenu avec le temps pour que les vidéos qui soient présentées soient plus à jour et que nous puissions laisser davantage de place à l'échange et à la discussion.

Titre de l'atelier	Date	Lieu	Nombre de personnes rejointes	Nombre d'heures investies (animation, préparation, transport)
L'exploitation sexuelle Objectif : Mieux comprendre la problématique, ses formes, les mythes et préjugés ainsi que les techniques de recrutement	11 et 25 octobre 2022 (4 groupes)	École secondaire de La Rive à Lavaltrie	106 élèves 1 enseignant	19h15
	13 octobre 2022 (2 groupes)	École secondaire Berron à Saint-Gabriel-de-Brandon	30 élèves 2 enseignants	7h30
	22 novembre, 7, 8 et 14 décembre 2022 (6 groupes)	École secondaire Des Chutes à Rawdon	131 élèves rejoints 3 enseignants	28h30
	23 et 24 novembre 2022 (4 groupes)	L'Académie Antoine-Manseau à Joliette	110 élèves 1 enseignant	11h30
	6 et 7 mars 2023 (3 groupes)	École secondaire Havre-Jeunesse à Sainte-Julienne	87 élèves 1 enseignant	25h45
	9 mars 2023 (2 groupes)	École secondaire Pierre-de-Lestage à Berthierville	54 élèves 1 enseignant	8h15
	8 et 10 mars 2023 (4 groupes)	École secondaire Joliette High School	71 élèves 3 enseignants 2 intervenants	12h45
	17, 21, 22, 23, 24, 28 et 31 mars 2023 (13 groupes)	École secondaire Thérèse-Martin à Joliette	244 élèves 4 enseignants	41h30
	Gestion des animations et compilation des évaluations			22h30
Total	Nombre total de groupes : 38 Nombre d'élèves : 833			Nombre d'heures d'investissement total : 177h30



Pour l'année 2022-2023, plus de 833 élèves du territoire de Lanaudière Nord auront bénéficié des animations de l'atelier sur l'exploitation sexuelle et plus de 177h30 auront été investies pour l'animation, la préparation et le transport.





En résumé L'animation d'atelier de prévention et de sensibilisation	
Activités de sensibilisation	Nombre d'heures investies (animation, préparation, transport)
Programme Au-delà-des-apparences	111h30
Sensibilisation inspirée du programme Empreinte	177h30
Total	289h00





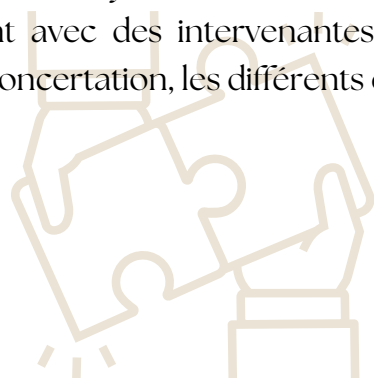
CONCERTATION/REPRÉSENTATION

Lors de la remise en place de la Table intersectionnelle en matière de violence sexuelle (TIVSL) en 2018, il était impératif d'instaurer des comités régionaux spécifiques dont un comité en exploitation sexuelle pour encadrer les projets mis en place par les CALACS ainsi que pour s'assurer que les activités régionales soient portées par les différentes instances. Nous rêvions à ce moment-là, d'une concertation forte, engagée, dynamique regroupant des partenaires de divers milieux. On peut affirmer aujourd'hui que notre rêve est devenu réalité. Notre concertation régionale est solide, bien ficelée et d'année en année, nous réalisons de belles choses. Voici un compte-rendu des actions réalisées par le comité régional et les sous-comités qui ont été formés par la suite.

COMITÉ RÉGIONAL EN EXPLOITATION SEXUELLE DE LANAUDIÈRE, CRESL



Ce comité compte près d'une trentaine de partenaires provenant de différents milieux, dont la clientèle desservie est concernée par l'exploitation sexuelle. Ces partenaires représentent autant des milieux communautaires (Travail de rue Lavaltrie, Le Trajet, MDJ de Brandon, L'Association des jeunes de la rue de Joliette, etc.), qu'institutionnels (DPCP, CISSS, Aire ouverte, etc.) que policiers (Sûreté du Québec, Service de police de Repentigny, Service de police de Mascouche, etc.). Ce comité, établi depuis maintenant 5 ans, reçoit du financement pour assurer la co-coordination et ce sont deux travailleuses du CALACS La Chrysalide qui en assument l'animation. Nous apprécions la participation active de l'ensemble des partenaires à ce comité qui s'avère un facteur clé dans l'atteinte de nos objectifs, particulièrement pour la mise en place de la trajectoire régionale de services. À la suite de la journée régionale en exploitation sexuelle de Lanaudière tenue le 6 décembre 2022, plusieurs organismes se sont joints au CRESL. Ainsi, quelques rencontres d'accueil ont été faites conjointement avec des intervenantes du CALACS la Chrysalide afin de présenter la structure de la concertation, les différents objectifs et les travaux en cours.





Quatre rencontres ont été tenues cette année en présentiel. Le comité a réussi à faire avancer plusieurs objectifs dont la poursuite de l'élaboration d'une trajectoire régionale de services en exploitation sexuelle (le comité ORRES ; outil de références régional en exploitation sexuelle), la poursuite des formations et l'adaptation de celles-ci en capsules pour les patrouilleurs-euses et les éducateurs-trices en centre de réadaptation pour jeunes en difficulté d'adaptation (le comité FICESL ; formations d'interventions concertées en exploitation sexuelle de Lanaudière) ainsi que la gestion des montants accordés pour le fond d'urgence (sous-comité bien-être).



Le comité régional en exploitation sexuelle représente un investissement totalisant 88h00 incluant les rencontres, le transport et la préparation. Le comité vise à continuer d'outiller les différents intervenants de la région de Lanaudière concernant l'exploitation sexuelle.

De plus, il est essentiel de continuer d'offrir une formation sur l'exploitation sexuelle à l'ensemble des intervenants de la région et de distribuer la trajectoire régionale de services pour les victimes d'exploitation sexuelle.



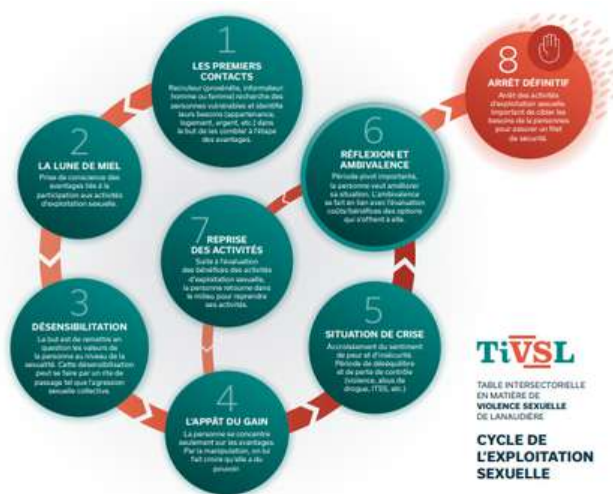


Cette année, le comité de coordination du comité régional a invité ses partenaires à assister au visionnement d'un film traitant de l'exploitation sexuelle. En effet, le 16 mars 2023, plus de 50 partenaires provenant de différents milieux (policiers, communautaires, politiques, médiatiques, institutionnels, etc.) se sont déplacés à l'hôpital Pierre-Legardeur pour assister au visionnement du film « Noémie dit oui ». Ce film a été réalisé par Geneviève Albert, qui était d'ailleurs sur place lors du visionnement pour échanger avec les personnes présentes.

ORRES ; OUTIL DE RÉFÉRENCES RÉGIONAL EN EXPLOITATION SEXUELLE



À la suite de la demande du Comité régional en exploitation sexuelle et pour permettre l'avancement de la mise en place de la trajectoire de services, nous avons mis sur pied le sous-comité trajectoire de services, maintenant appelé ORRES. Nous avons eu 6 rencontres depuis le printemps 2022. L'outil destiné aux intervenants sera la première phase du projet pour la trajectoire de services et sera intégré au site web de la TIVSL (Table intersectorielle en violence sexuelle de Lanaudière). C'est lors de la journée régionale du 6 décembre 2022 que l'outil a été présenté pour la première fois aux intervenants de Lanaudière. Tout au cours de l'année, plusieurs contacts ont été faits avec des organismes clés afin de les inclure dans l'outil de référence et ainsi élargir l'offre de services pour les femmes et les filles victimes de l'exploitation sexuelle.





SOUS-COMITÉ BIEN-ÊTRE

Ce comité, découlant aussi du CRESL, a pour mandat principal de répondre aux urgences financières des femmes et des filles qui vivent de l'exploitation sexuelle, qui souhaitent en sortir ou souhaitent maintenir leur sortie du milieu. Ce fond répond aux demandes non répondues par l'aide financière d'urgence aux personnes victimes de violence (AFU). Nous sommes sur le comité afin de prendre des décisions sur les montants octroyés aux femmes qui présentent une demande. Au cours de cette année, nous avons tenu une seule rencontre afin de discuter d'une demande, les autres demandes ayant été traitées par échange courriel.

Le budget initial prévu pour l'aide aux femmes était de 4 500\$. Ce montant provient d'un surplus de fonds de certains organismes participant au Comité régional en exploitation sexuelle. Depuis le moment où ce fond bien-être a été rendu disponible, 10 demandes ont été acceptées par le sous-comité et seulement une a été refusée.

FICESL ; FORMATIONS D'INTERVENTIONS CONCERTÉES EN EXPLOITATION SEXUELLE DE LANAUDIÈRE



L'équipe du comité FICESL a travaillé pour une autre année à offrir les formations au niveau de la prévention et de l'intervention en exploitation sexuelle. Les deux travailleuses actuellement au projet ont reçu cette formation le 12 et le 13 mai 2022 dans le but de pouvoir ensuite donner la formation à d'autres intervenants de la région. Ces deux jours de formation ont été un investissement en temps de 32 heures.

Le comité formation a également travaillé durant l'année à la conception de capsules vidéo pour les patrouilleurs-euses et les éducateurs-trices en centre de réadaptation pour jeunes en difficulté d'adaptation qui n'ont pas été en mesure de se libérer pour assister aux formations en présentiel ou en virtuel. C'est donc 5 capsules de formation décrivant les bonnes pratiques en matière de prévention et d'intervention selon les étapes du cycle en exploitation sexuelle qui ont été créées.





Dans ces capsules se retrouvent quatre experts (CALACS, travail de rue, police-sergente détective de l'Équipe intégrée de lutte contre le proxénétisme, et Direction de la protection de la jeunesse) ainsi que trois survivantes d'exploitation sexuelle afin d'appuyer les informations et le contenu dans les capsules. C'est également lors de la journée régionale du 6 décembre 2022 que l'une des capsules a été diffusée dans un atelier.

À la suite du dévoilement des capsules de formation, les membres du comité ont été sollicités par une représentante du ministre de la Sécurité publique, Mr Bonardel. Nous avons alors participé à une rencontre par visioconférence le 6 février 2023 avec Mme Émilie Toussaint, conseillère politique responsable du dossier de l'exploitation sexuelle et M. Brandon Pelletier-Gannon, attaché politique régional du Cabinet de la ministre du Tourisme, ministre responsable de la région de Lanaudière et députée de Berthier afin de présenter nos travaux concernant les capsules de formation. Considérant la qualité des capsules de formation, le ministère souhaite pouvoir en faire bénéficier toute la province de Québec. À la suite de la rencontre, le comité FICESL a rédigé un document décrivant toutes ses activités et évaluant les coûts que pourraient représenter la poursuite de ce mandat, dans l'optique de demander un financement supplémentaire.

Pour l'année à venir, la travailleuse au projet donnera des formations à des patrouilleuses et à des éducateurs-trices en centre de réadaptation pour jeunes en difficulté d'adaptation ainsi qu'à des intervenants de différents milieux.



« L'exploitation sexuelle implique généralement une situation, un contexte ou une relation où un individu profite de l'état de vulnérabilité ou de dépendance d'une personne, ou encore d'inégalités des rapports de force dans le but d'utiliser le corps de cette personne à des fins d'ordre sexuel, en vue d'en tirer avantage. Il peut s'agir d'un avantage pécuniaire, social ou personnel, tel que la gratification sexuelle ou tout autre mise à profit. »

GOUVERNEMENT DU QUÉBEC (2021), Briser le cycle de l'exploitation sexuelle. Plan d'action gouvernementale 2021-2026 en réponses aux recommandations de la commission spéciale sur l'exploitation sexuelle, Québec, ministère de la Sécurité publique, p.8





COMITÉ D'ÉCHANGE INTERCALACS ET CONCERTATION DES CONCERTATIONS EN EXPLOITATION SEXUELLE

Il y aura eu deux rencontres du comité d'échange intercalacs durant l'année dont la première le 21 avril 2022. Cette rencontre avait pour objectif de faire un bilan de la campagne « Ce n'est pas un jeu ». Une campagne lancée par 7 CALACS du Québec afin de sensibiliser les jeunes femmes de 14 à 25 ans face aux enjeux concernant l'exploitation sexuelle. Cette campagne a été publicisée sur Instagram, sur le microsite www.cestpasunjeu.com et sur notre page Facebook. La seconde rencontre a eu lieu le 20 octobre 2022 où il nous a été possible d'échanger sur les réalités en intervention de chaque centre ayant un projet en exploitation sexuelle, la réalité des femmes et l'avancement des projets respectifs.

De plus, le 16 février 2023 a eu lieu une rencontre de concertation des concertations ayant pour but de discuter des différentes concertations qui se font dans la province du Québec. Plusieurs organismes y étaient présents tels que différents CALACS, la coordonnatrice du programme prévention jeunesse, la CLES, certains CAVAC, le Trajet de Terrebonne, le Phare des Affranchies, etc. Lors de cette rencontre, Alexandre Huard représentant du ministère de la Sécurité publique s'est joint à nous pour discuter de nos besoins en lien avec la mise en place possible d'une table nationale en exploitation sexuelle.

Résumé du temps investis pour les rencontres de concertation	
Lieu d'échange	Nombre d'heures investies (rencontres, préparation, transport)
CRESL	88h00
FICESL	82h00
ORRES	49h30
Sous-comité Bien-être	3h00
Concertation InterCALACS et concertation des concertations	9h00
Total	231h30

Il faut ajouter à ces heures de rencontres, l'ensemble des tâches sous-jacentes à la tenue de ces rencontres et des activités qui ont été organisées. Heures qui n'ont malheureusement pas pu être comptabilisées, mais qui représentent un volume de temps important.





INTERVENTION INDIVIDUELLE

Les demandes d'aide que nous recevons au CALACS pour les suivis en exploitation sont en augmentation chaque année depuis le début de notre projet. Au départ, il avait été décidé par l'équipe de travail que lorsqu'il y avait une situation d'exploitation sexuelle actuelle ou passée (ce qui incluait des femmes ou des filles en maintien de la sortie depuis plusieurs années), la personne était rapidement rencontrée en urgence pour s'assurer d'un filet de sécurité. Considérant le nombre croissant de demandes et le temps plus restreint, nous avons dû revoir notre stratégie. Puisque les femmes et les adolescentes en maintien de la sortie sont moins en urgence et qu'elles travaillent davantage les conséquences du passé qui, elles, sont abordées dans le suivi au même titre que les conséquences d'agressions sexuelles, nous avons décidé qu'elles seront mises sur la liste d'attente régulière. Ainsi, pour qu'une femme ou une adolescente reçoive un suivi prioritaire en exploitation sexuelle, elle doit se retrouver dans une des étapes 1 à 7 du cycle de l'exploitation sexuelle ou être vulnérable et ambivalente à retourner dans l'exploitation sexuelle, peu importe le nombre d'années où elle n'a pas été dans le milieu. Évidemment, d'autres critères peuvent permettre d'obtenir un suivi prioritaire tel que l'absence de service passé ou présents en lien avec les agressions à caractère sexuel, un réseau social absent, inadéquat ou insuffisant, une sortie du cycle de l'exploitation depuis moins de 6 mois, le fait que la personne soit une adolescente ou que les conséquences du vécu ou du passé en exploitation sexuelle mènent à un bris de fonctionnement ou sont très envahissantes dans le quotidien.

Dans l'année 2022-2023, 10 femmes ont eu un suivi en lien avec l'exploitation sexuelle, 80 rencontres ont été faites avec ces femmes





AUTRES TÂCHES / RENCONTRES EFFECTUÉES DANS LE CADRE DU PROJET

Lors de l'année 2022-2023, plusieurs rencontres ne faisant pas partie de la concertation ont été nécessaires. Ces rencontres pouvaient avoir des objectifs diversifiés telles que discuter avec des partenaires de nos procédures et des collaborations possibles, de projets que nous souhaitions implanter dans la région, de la gestion du projet à l'interne, etc. Il fut impossible de quantifier l'ensemble de ces échanges.

OBJECTIFS POUR LES ANNÉES À VENIR ...

Le projet ayant été reconduit pour une cinquième année, il avait été prévu de poursuivre notre engagement auprès du comité régional en exploitation sexuelle, au comité bien-être, au comité trajectoire et au sous-comité formation, dans le but de donner nous-mêmes la formation en exploitation sexuelle. Cet objectif a été atteint au cours de l'année 2022-2023. Pour ce qui est des formations, l'intervenante au projet en exploitation sexuelle prévoit de donner des formations aux policiers patrouilleurs, à différents intervenants de la région de Lanaudière et au personnel des centres de réadaptation pour jeunes en difficulté d'adaptation pendant l'année 2023-2024. De plus, nous avons comme objectif d'adapter les ateliers de sensibilisation aux parents et à l'entourage des femmes et de filles vivant ou ayant vécu de l'exploitation sexuelle afin d'animer un groupe. Bien que le guide d'animation ait été entièrement construit, ce qui a nécessité près de 4h30, il n'a pas été possible d'animer le groupe de soutien à l'entourage faute de participants et ce malgré tous les efforts déployés pour en faire la promotion, entre autres auprès des parents des jeunes en placement. Nous allons poursuivre la promotion de ce service à l'entourage l'an prochain (tant pour l'individuel que le groupe).

Il demeurera important dans les prochaines années de poursuivre la promotion de nos services en exploitation et de favoriser toujours plus l'accessibilité de nos services aux victimes. Plusieurs idées que nous avons eu n'ont pas pu être mises en place (plate-forme de clavardage, cartons promotionnels à distribuer auprès des jeunes etc.) et il fut plus difficile d'alimenter autant que l'an dernier le contenu de nos réseaux sociaux de vidéos, d'articles ou de tout autre lien pertinent. Malgré cela, près de 22h ont été investies afin de créer des publications sur les réseaux sociaux sur des sujets tels que la Formule 1/ Grand prix de Montréal, la Journée nationale de la lutte contre l'exploitation sexuelle des mineurs, le long métrage « Noémie dit oui », etc.





Nous poursuivrons donc notre objectif de consolider les partenariats déjà existants avec plusieurs partenaires et d'augmenter le nombre de partenaires du nord de Lanaudière pour ORRES. Pour l'année 2023-2024, nous souhaitons développer un projet avec des survivantes d'exploitation sexuelle. Actuellement, un tel projet est déjà implanté dans le sud de Lanaudière et, considérant tous les impacts positifs observés, nous souhaitons faire de même afin d'offrir ce service aux femmes et aux filles du nord de la région de Lanaudière.



D'ailleurs, il a été possible d'échanger avec le CALACS au sud du territoire sur les modalités du projet et une première rencontre de dialogue entre la survivante et une femme du territoire de Lanaudière Nord est prévue dès l'année prochaine. Dès le début de l'année 2023-2024, une demande de subvention au Secrétariat à la condition féminine sera déposée pour qu'un projet Survivante puisse naître dans le nord de Lanaudière.

Voici un résumé indicatif pour le projet « Exploitation sexuelle »	
Activités du projet en exploitation sexuelle	Nombre d'heures investies
Coordination	180h00
Sensibilisation	266h30
Concertation/ représentation	231h30
Intervention individuelle	132h45
Réseaux sociaux et groupe d'aide à l'entourage	63h30
Total	874h45



PROJETS



EMPREINTE – AGIR ENSEMBLE CONTRE LES AGRESSIONS À CARACTÈRE SEXUEL



EMPREINTE

AGIR ENSEMBLE
CONTRE LES AGRESSIONS
À CARACTÈRE SEXUEL

PROJET - EMPREINTE

EMPREINTE – AGIR ENSEMBLE CONTRE LES AGRESSIONS À CARACTÈRE SEXUEL ———— ○ ○ ○ ————

Le financement du Secrétariat à la condition féminine pour la poursuite du déploiement du programme Empreinte – Agir ensemble contre les agressions à caractère sexuel a été reconduit pour 2 ans de plus, donc jusqu'en juin 2023. Cela nous a permis de poursuivre nos animations dans les écoles. En plus de ce financement sur 2 ans nous avons eu accès à un 18 000\$ de plus, ce qui nous laissait un bon budget pour l'année.

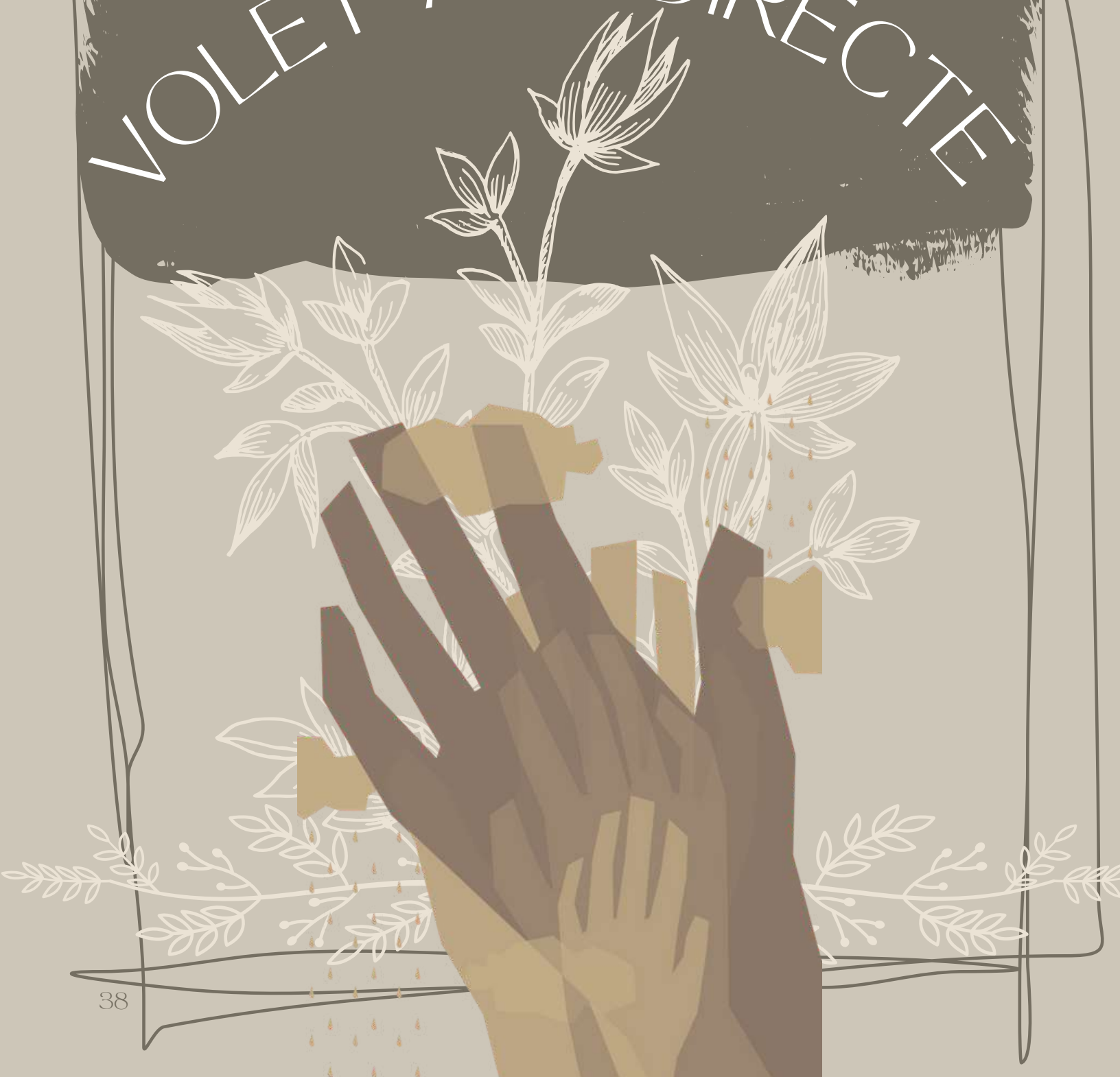
Bien qu'il s'agisse d'un bon montant total, cela ne nous permet pas d'offrir les 4 ateliers dans l'ensemble des 14 écoles sur notre territoire. Il s'agit là d'un enjeu encore présent. Nous souhaitons ardemment que le financement devienne récurrent et adéquat pour ne plus devoir refuser de demande d'écoles.

Sommes toutes cependant, le programme est encore et toujours immensément apprécié par les milieux scolaires.

De plus, il est dans les objectifs à court et moyen terme pour le Regroupement québécois des CALACS de travailler à la mise à jour du programme pour qu'il soit plus d'actualité et pour ajuster certaines activités qui fonctionnent plus ou moins bien. Nous avons bien hâte d'avoir accès à cette mise à jour.

Le détails des activités en lien avec Empreinte se retrouvent dans la section Prévention/sensibilisation/formation.

VOLET AIDE DIRECTE





AIDE DIRECTE



Tout d'abord, il est important de mentionner que le volet de l'aide directe constitue une partie importante du travail effectué au CALACS. Voici en détail en quoi consistent ces services.

DEMANDES D'AIDE TÉLÉPHONIQUES :



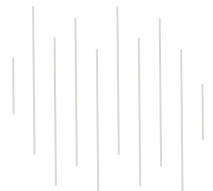
La porte d'entrée des femmes au CALACS est celle des demandes d'aide que l'on reçoit dans un premier temps par téléphone. Nous demandons de façon générale, sauf pour des situations d'exception, que les femmes téléphonent elles-mêmes pour recevoir de l'aide puisque de cette façon nous pouvons nous assurer du caractère volontaire de leur démarche. Nous remplissons alors une fiche de demande d'aide qui fera foi de son inscription aux services du CALACS. Elle sera par la suite invitée à une première rencontre, où nous poursuivrons la collecte d'informations.

INTERVENTIONS INDIVIDUELLES :



PREMIÈRES RENCONTRES

En ce qui a trait aux premières rencontres, nous avons une fois de plus maintenu ce service cette année, puisque nous constatons qu'il nous permet de mieux répondre aux besoins des femmes à la suite de la demande d'aide téléphonique. En effet, cela nous permet d'aller plus loin dans notre évaluation de leur situation et ainsi de mieux les diriger, par la suite, vers le type de service approprié ou de les référer au besoin. Ces rencontres nous permettent également de fournir divers moyens aux femmes pour pallier l'attente avant le début du suivi et de les préparer à l'amorce de leur cheminement. Lorsque nous le jugeons nécessaire, il peut arriver exceptionnellement que nous offrons plus d'une rencontre pour nous assurer de bien compléter notre évaluation.





RENCONTRES D'URGENCE



Quant aux rencontres d'urgence, elles ont une fois de plus été offertes de façon ponctuelle tout au long de l'année. Ce type de rencontres est offert dans un court délai à la suite d'une demande d'aide et s'échelonnent sur 3 à 5 rencontres. Leur objectif est de stabiliser l'état de la personne afin qu'elle puisse entamer un suivi par la suite et qu'elle reparte avec davantage de moyens concrets pour faire face aux situations de crises générées par les agressions subies. Ces rencontres sont offertes, entre autres, aux femmes qui ont subi une agression sexuelle récente, qui sont en état de stress post-traumatique, qui présentent des idées suicidaires, dont les besoins de base sont difficilement répondus ou qui présentent un état de détresse psychologique élevée. Un amalgame de ces différents facteurs fera en sorte que, pour donner suite à notre évaluation de la situation, ces rencontres pourront être offertes au besoin.



SUIVIS INDIVIDUELS

Les suivis individuels, quant à eux, occupent toujours une place prépondérante au sein du CALACS. Ces suivis sont d'une durée approximative de 15 rencontres à raison d'environ une heure par semaine, dans lesquelles la femme se fixe un ou des objectifs personnels liés aux conséquences des agressions à caractère sexuel qu'elle a subies.

Notons qu'une partie considérable du temps d'intervention est consacrée à cette tâche, et ce, pour chacune des intervenantes. Au fil des années, les suivis individuels sont devenus le service d'aide le plus populaire comparativement au groupe de cheminement, c'est pourquoi autant de temps y est désormais consacré.

Nous avons continué, cette année, à rencontrer les adolescentes dans leur milieu scolaire lorsqu'un déplacement de leur part s'avérait impossible. L'offre de ce service constitue une mesure visant à demeurer plus accessible pour ces dernières. Nous avons en effet mesuré, au fil des années, qu'il demeure difficile pour plusieurs d'entre elles de se déplacer soit, entre autres, lorsque les parents ne sont pas informés de leur démarche ou alors lorsqu'elles habitent plus loin du centre; les heures d'ouverture du CALACS cadrant difficilement avec leur horaire d'école. Il en est de même pour les femmes qui ne peuvent se déplacer au centre. Lorsqu'aucune autre alternative de transport ne pouvait être mise en place ou qu'une situation particulière les empêchait de se rendre à nos locaux, nous nous sommes exceptionnellement déplacées pour les rencontrer.





SOUTIEN À L'ENTOURAGE

Les rencontres de soutien à l'entourage constituent quant à elles un service ponctuel, cette fois-ci offert à l'entourage des victimes. Ces rencontres visent essentiellement à outiller les proches des victimes; à développer des attitudes aidantes envers ces dernières ainsi qu'à leur offrir un lieu pour ventiler en lien avec la surcharge émotive que cela peut leur faire vivre. Ces rencontres peuvent être offertes aux conjoints des victimes, aux parents d'adolescentes ainsi qu'à toutes autres personnes significatives dans l'entourage de la victime. Elles s'échelonnent jusqu'à un maximum de 5 rencontres, selon les besoins.

PRIORISATION DES DEMANDES D'AIDE

Nous avons, cette année, poursuivi avec notre système de priorisation des demandes d'aide pour tous les suivis individuels, soit pour les adolescentes et les femmes, par le biais de code 1, 2 et 3 afin de situer la personne quant au degré d'urgence de sa demande. Un code 1 signifie que la femme ou l'adolescente vit un niveau de détresse psychologique élevé ; qu'elle a des idées suicidaires en lien avec les agressions sexuelles ou que ses besoins de bases ne sont pas répondus, qu'elle vit toujours des agressions sexuelles ou est à risque d'en vivre. Un de ces critères ou un amalgame de ceux-ci fera en sorte que sa demande sera priorisée en code 1. Un code 2 est attribué lorsque la femme ou l'adolescente n'a jamais fait de démarche antérieure quant aux agressions sexuelles et que sa détresse psychologique est contrôlée. Finalement le code 3 est assigné lorsque la femme fait une deuxième demande ou plus et qu'elle possède un réseau social adéquat. En ce qui a trait aux adolescentes, elles ne peuvent pas se trouver en priorité 3 puisque nous avons réalisé au fil des années que lorsque le temps d'attente est trop long, elles changent d'avis quant à la continuité de leur démarche. Ces critères nous servent de guide général, mais nous nous fions également, au-delà de ceux-ci, à notre jugement clinique.





À tous les milieux qui nous ont généreusement permis d'utiliser des locaux cette année afin de rencontrer des femmes ou des adolescentes ne pouvant se déplacer au centre :

École secondaire Bermon à Saint-Gabriel-de-Brandon

École secondaire Barthélemy-Joliette à Joliette

École secondaire Pierre-de-Lestage à Berthierville

École secondaire de l'Érablière à St-Félix-de-Valois

École secondaire du Havre jeunesse à Sainte-Julienne

École secondaire des Chutes à Rawdon

École secondaire Thérèse-Martin à Joliette

Collège Esther-Blondin à St-Jacques

Collège Champagneur à Rawdon

Centre-jeunesse pavillon l'Avenue à Joliette

Centre-jeunesse pavillon à St-Thomas

Centre de formation de Berthierville

Cégep de Lanaudière à Joliette

Centre d'excellence en santé de Lanaudière à Joliette

Perspectives Nouvelles à Joliette

Chaumière Jeunesse Rawdon

Centre de crise à Rawdon

En résumé pour l'intervention individuelle

Premières rencontres (145 personnes rencontrées ; 160 rencontres)	262h05
Rencontres d'urgence (37 personnes rencontrées ; 84 rencontres)	123h00
Suivis individuels femmes (82 femmes rencontrées ; 615 rencontres)	842h00
Suivis individuels adolescentes (23 adolescentes ; 175 rencontres)	296h00
Suivis rencontre à l'entourage (4 mères, 1 fille et 1 nièce; 25 rencontres)	37h00

** Les heures comprennent également la préparation des rencontres, les retours et le transport. Le temps alloué aux demandes d'aide téléphonique n'a pas été comptabilisé, mais il représente un nombre d'heures significatif réparti tout au long de l'année.*

Total des heures investies : 1560h05





INTERVENTION DE GROUPE :

GROUPE DE CHEMINEMENT

Le groupe de cheminement constitue un groupe fermé accueillant un nombre maximum de huit femmes. Un groupe complet s'échelonne sur environ vingt rencontres de trois heures. Différentes thématiques liées aux conséquences des agressions sexuelles sont abordées chaque semaine, telles les émotions; les mythes et les préjugés en lien avec les agressions à caractère sexuel; les mécanismes de défense; les messages intériorisés; l'enfant en soi; l'intimité; la sexualité; l'affirmation et l'estime de soi. En plus des rencontres de groupe, nous offrons une rencontre individuelle en cours de route à chacune afin qu'elle puisse évaluer où elle en est par rapport à son objectif de départ et pour aborder, au besoin, certains aspects qui ne peuvent être approfondis autant au sein du groupe.

Par le biais du groupe, nous visons à créer un lieu sécuritaire qui favorise un climat de confiance et de solidarité tout en permettant aux femmes de briser leur isolement et de normaliser leur vécu avec d'autres femmes. Cela leur permet de constater que l'agression sexuelle est un enjeu social et non un problème individuel. Les CALACS ont toujours privilégié ce mode d'intervention au sein de leurs services puisqu'il permet de collectiviser les réalités que vivent les femmes et, en ce sens, il s'inscrit parfaitement au sein de l'analyse féministe de la problématique des agressions à caractère sexuel. Ce service permet également aux femmes d'identifier les conséquences reliées aux agressions sexuelles qu'elles ont subies et d'identifier des moyens adéquats qui vont leur permettre de reprendre du pouvoir sur leur vie. Tout comme le suivi individuel, le groupe leur permet de se fixer un objectif personnel qu'elles désirent atteindre, en plus des objectifs communs du groupe.



Chaque semaine, les femmes inscrivent sur une fleur ou un fruit une fierté ou encore une prise de conscience qu'elles ont eue pendant la rencontre et installent cette fleur dans les branches de l'arbre commun où se trouvent également leurs objectifs. À la fin des rencontres, elles pourront alors faire une belle récolte !





Dates	Animatrice	Nombre de femmes au début	Nombre de femmes à la fin	Nombre de rencontres	Heures de préparation et retour	Heures d'animation
Mai à sept 2022.	Nathalie	5	2	12	18h00	42h00
Compilation de la rencontre d'information						
Mois Mai 2022	Nombre de femmes 5	Heures de préparation 4h00		Heures d'animation 3h00		
Total des heures rencontre d'information : 7h00						

Date	Animatrice	Nombre de femmes au début	Nombre de femmes à la fin	Nombre de rencontres	Heures de préparation et retour	Heures d'animation
Février 2023	Nathalie	7	5	8	10h00	26h00
Compilation de la rencontre d'information						
Mois Janvier 2023	Nombre de femmes 7	Heures de préparation 4h00		Heures d'animation 3h00		
Total des heures rencontre d'information : 7h00						
6 femmes rencontrées en pré-groupe pour un total de 12h00						

Total des heures investies pour les groupes de cheminement: 122h00						
--	--	--	--	--	--	--





CAFÉS-RENCONTRES

Six rencontres ont eu lieu entre le mois d'octobre et mars. Les thèmes ont été choisis à la suite d'un sondage que nous avons effectué auprès des femmes qui sont venues lors du premier rendez-vous des cafés-rencontres.

Voici les thèmes proposés par les femmes lors de la première rencontre d'accueil :

- Accueil, choix des thèmes
- Prendre soin de soi, ça veut dire quoi?
- Accueillir la période des fêtes
- Apprendre à parler au *Je*
- L'écriture et ses bienfaits
- La colère



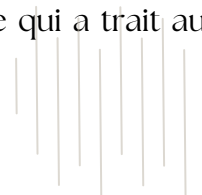
Nous avons en moyenne sept participantes. Certaines sont venues à chaque atelier dans l'objectif de rencontrer d'autres femmes, plusieurs participèrent afin de maintenir leur lien avec le CALACS alors que d'autres venaient quand le thème les interpelait.

ACCOMPAGNEMENT ET DÉFENSE DE DROITS

ACCOMPAGNEMENT JUDICIAIRE ET IVAC

Dans le cadre de ces rencontres, nous offrons principalement de l'information, de l'accompagnement et du soutien en lien avec les démarches judiciaires au criminel ainsi qu'avec la Loi sur l'indemnisation aux victimes d'actes criminels.

Il est important de souligner la spécificité de nos démarches d'accompagnement qui se fait dans une perspective de défense de droits, c'est-à-dire où nous questionnons le fonctionnement des diverses instances et où nous nous assurons que les droits des femmes y sont respectés. Pour faciliter l'avancement des démarches, les actions posées par les intervenantes peuvent se traduire, entre autres, par des contacts téléphoniques avec divers acteurs tels des enquêteurs ; des agents de l'IVAC, lorsqu'il y a un refus de la demande ; des professionnels de la santé ainsi que par la rédaction de lettres d'appui diverses et par du soutien téléphonique avec les femmes. Il y a également de belles collaborations avec le CAVAC lorsque nous avons des dossiers communs, particulièrement en ce qui a trait au processus judiciaire.





Accompagnements		
Démarches liées à l'IVAC <i>(Ces démarches servent, principalement, à des rencontres pour la rédaction du formulaire de l'IVAC ; à des démarches liées à des demandes de révision de dossiers ainsi qu'à du soutien téléphonique.)</i>		
Nombre de femmes et adolescentes rencontrées	Nombre de rencontres	Nombre d'heures investies
39	71	124h15
Démarches d'accompagnement judiciaire <i>(Ces démarches consistent à de l'accompagnement; lors d'un procès ; dépositions de plaintes à la police, dépositions par vidéo et accompagnement pour la sentence, contact avec l'enquêteur au dossier, rencontre avec le procureur au dossier ainsi que des rencontres préparatoires et du soutien téléphonique.)</i>		
Nombre de femmes et adolescentes rencontrées	Nombre de rencontres	Nombre d'heures investies
10	17	54h30
Démarches d'accompagnement défense de droits/divers		
Nombre de femmes et adolescentes rencontrées	Nombre de rencontres	Nombre d'heures investies
8	17	36h30
Total d'heures investies en accompagnement : 215h15		





RÉFÉRENCE À LA SUITE DU PASSAGE DES VICTIMES EN CENTRE DÉSIGNÉ ADULTE

Nous avons reçu cette année 22 références par télécopieur, pour le nord de Lanaudière. Concrètement, le rôle du CALACS dans la nouvelle trajectoire de services est de rappeler les victimes 24 à 48 heures après leur passage en Centre désigné pour :

- Offrir un soutien émotionnel et vérifier leur réseau d'aide, normaliser leurs réactions, faire un portrait de leur situation actuelle et vérifier l'ensemble de leurs besoins.
- Faire un rappel des différentes étapes qui suivront le passage de la victime en Centre désigné, de même que des personnes responsables de son suivi (médecin, policier), et vérifier son besoin par rapport à cela.
- Leur rappeler que l'intervenante du CALACS demeurera la personne-ressource tout au long du processus et qu'elles peuvent toujours nous rappeler pour toutes questions, inquiétudes ou autres.
- Leur offrir, par la suite, un suivi au CALACS ou les référer vers une autre ressource au besoin.

SUPERVISIONS



SUPERVISIONS CLINIQUES D'ÉQUIPE

Considérant que nous sommes de plus en plus confrontées en intervention à des femmes qui vivent des réalités particulières et de multiples problématiques dans leur vie et considérant que les intervenants qui travaillent avec une problématique de violence sont particulièrement sujets au syndrome vicariant et à l'épuisement professionnel, nous nous sommes dotées de ces rencontres cette année. Ces rencontres, qui nous soutiennent dans nos interventions et au niveau organisationnel, ont lieu à raison d'une fois par mois tout au long de l'année, sauf durant la période estivale. Celles-ci s'avèrent particulièrement bénéfiques pour l'ensemble de l'équipe. Nous avons donc bénéficié cette année de huit rencontres d'une durée de sept heures chacune, à l'exception d'une qui a duré trois heures. Nous avons eu la chance de recevoir le soutien de Nathalie K. Côté, sexologue-clinicienne, psychothérapeute. Ce soutien s'avère toujours très aidant dans l'intervention que l'on effectue auprès des femmes.





Ces rencontres constituent donc un moyen privilégié de prendre soin de nous en tant qu'intervenante et par le fait même, de continuer d'offrir des services de qualité aux femmes. De plus, nous constatons que cela est aidant au niveau des relations de travail entre les intervenantes et que cela contribue à renforcer notre unicité au sein de l'équipe.

SUPERVISIONS CLINIQUES INDIVIDUELLES

Nous avons ajouté cette année des supervisions individuelles pour chacune des intervenantes. Nous avons pris cette décision d'équipe à partir d'un besoin commun d'aller plus en profondeur que lors des supervisions de groupe. Le but de ces rencontres est d'une part de renforcer le bien-être commun de l'équipe de travail ainsi que le bien-être individuel de chacune en tant qu'intervenantes et par le fait même, de nous guider davantage dans nos interventions auprès des femmes que l'on reçoit. En ce sens, l'approche préconisée au sein de nos supervisions, tant individuelles que de groupe, vise à ce que tant les besoins de l'équipe soient pris en considération, que ceux des intervenantes qui la composent ainsi que des femmes que l'organisme dessert. L'atteinte de l'équilibre entre ces trois aspects est toujours au cœur de nos prises de décisions.

Plus concrètement, ces rencontres nous permettent d'identifier chacune les zones où nous nous sentons plus fragiles en intervention; à prendre conscience de nos atouts; à utiliser tant nos forces que nos limites de façon constructive tant pour nous en tant qu'intervenantes que pour les femmes; à ne pas perdre de vue l'importance de bien prendre soin de nous puisque nous sommes notre propre outil de travail ainsi qu'à favoriser un plus grand équilibre au sein de l'équipe de travail. Les apprentissages que nous expérimentons lors de ces rencontres nous permettent ensuite de les transférer dans nos propres vies et d'être ensuite un meilleur guide pour transmettre ces apprentissages aux femmes.

Les supervisions individuelles sont offertes sur une base libre aux intervenantes et elles ont été chapeautées par une intervenante de l'équipe s'il s'agit d'un besoin plus pointu et qui se doit d'être regardé plus rapidement.





RENCONTRES D'INTERVENTION

Nous avons eu cette année deux rencontres d'intervention où divers sujets liés à l'aide directe auprès des victimes ont été abordés ainsi que différents sujets relatifs à l'aspect organisationnel de ce volet. Ces rencontres nous ont aussi permis d'avoir un espace pour ventiler au besoin lorsque nous vivons des situations difficiles quant à l'intervention.



En résumé pour le volet aide directe	
Intervention individuelle (Rencontres individuelles d'adolescentes et de femmes, premières rencontres, soutien à l'entourage et rencontres d'intervention)	1 560h05
Intervention de groupe (Groupe de cheminement)	122h00
Cafés-rencontres (Préparation et temps d'animation pour 1 intervenante)	24h30
Accompagnements et défense de droits et divers	215h15
Supervision de groupe	429h00
Supervision individuelle	74h00
Rencontre d'intervention	48h00
Total des heures investies : 2472h50	





Témoignage

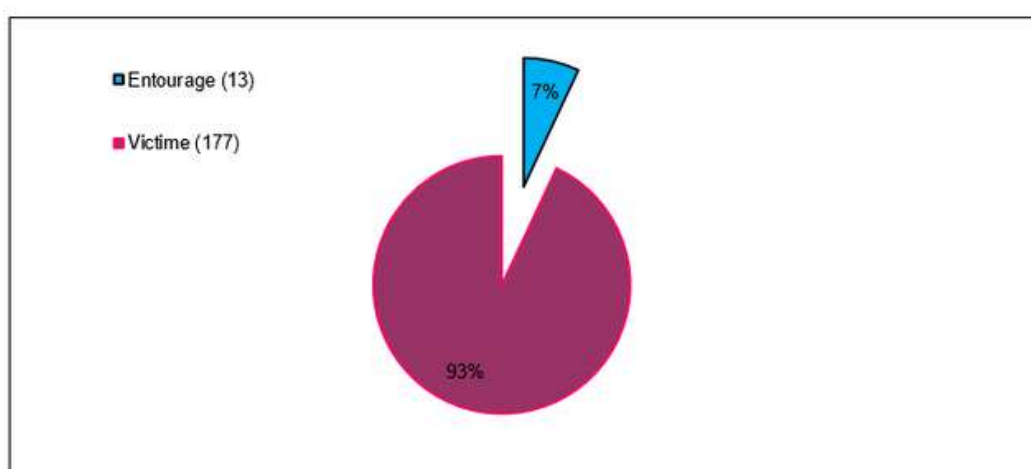
Par où commencer, Le CALACS m'a aidée à me faire sentir en contrôle de moi et de mon corps à nouveau, à m'affirmer et à mettre enfin mes limites pour la première fois. Mon expérience fut délicate, agréable et tellement positive pour moi. Le CALACS m'a fait sentir bien dans ma peau à nouveau et m'a fait comprendre que mes problèmes et m'ont vécu est important. Aujourd'hui je m'affirme, je me respecte et mets mes limites. L'aide que mon intervenante (Cathy) m'a apportée est un vrai cadeau elle m'a pris sous son aile et nous avons fait des miracles ensemble. Merci beaucoup !

- Léa

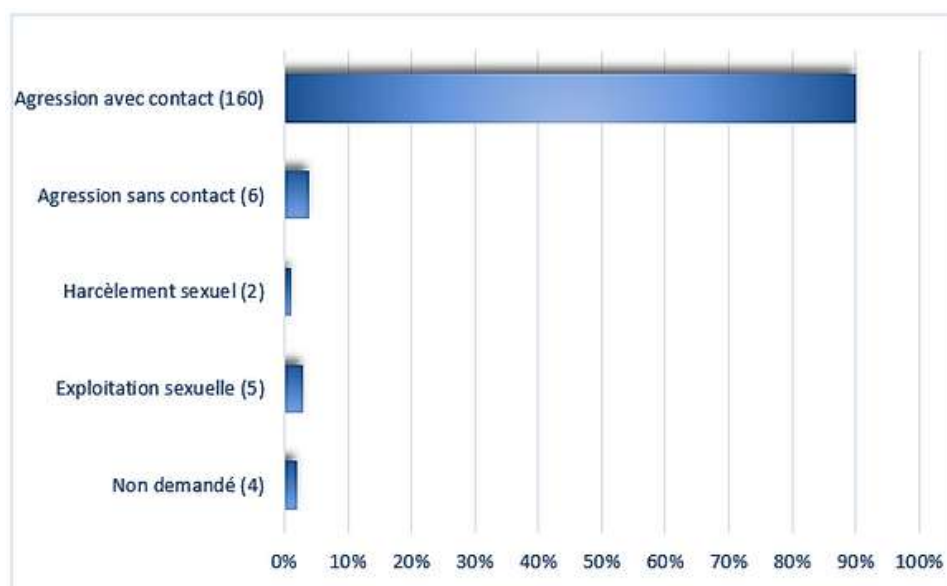
STATISTIQUES DES DEMANDES D'AIDE 2022- 2023

SUR LES 190 NOUVELLES DEMANDES D'AIDE

LA PERSONNE QUI DEMANDE DE L'AIDE



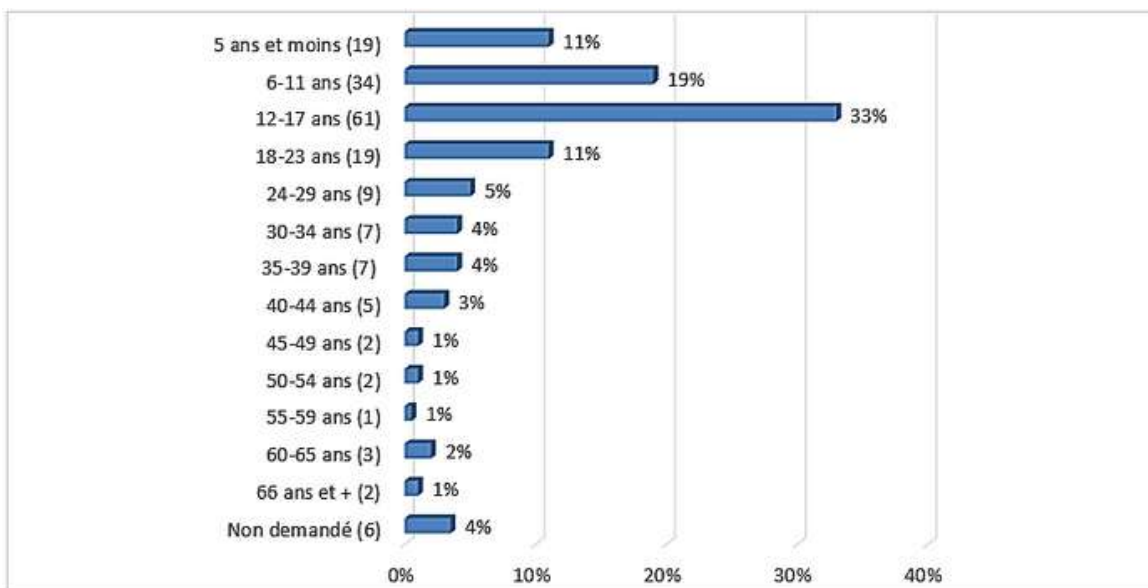
FORMES D'AGRESSION SEXUELLE



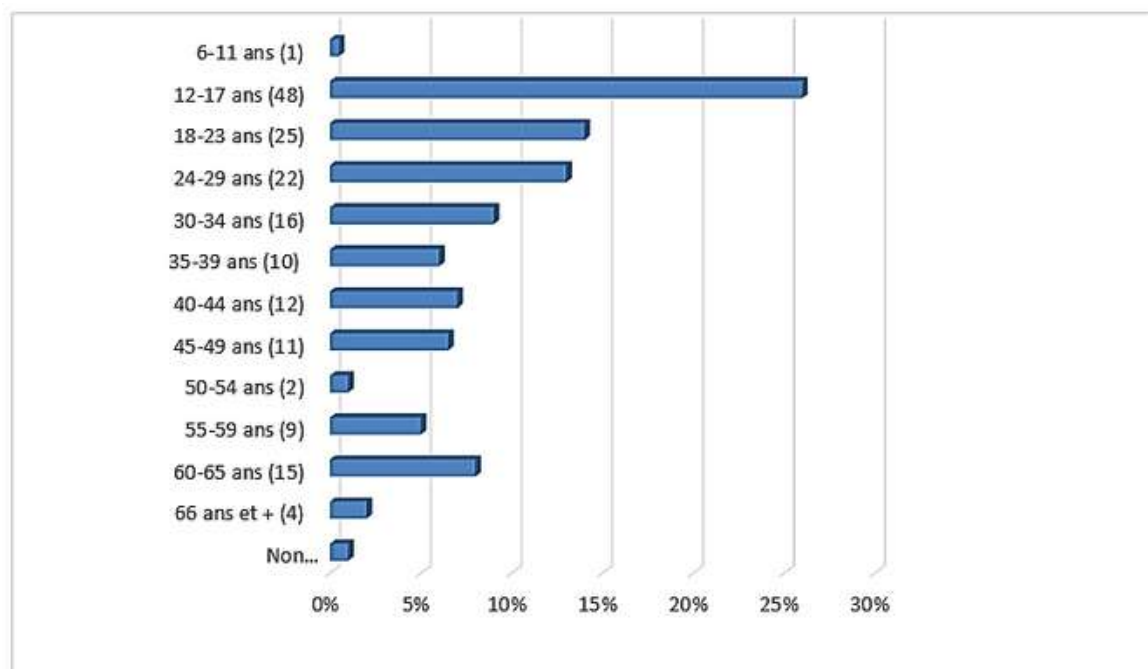


DESCRIPTION DES PERSONNES QUI FONT UNE DEMANDE D'AIDE

ÂGE LORS DE L'AGRESSION

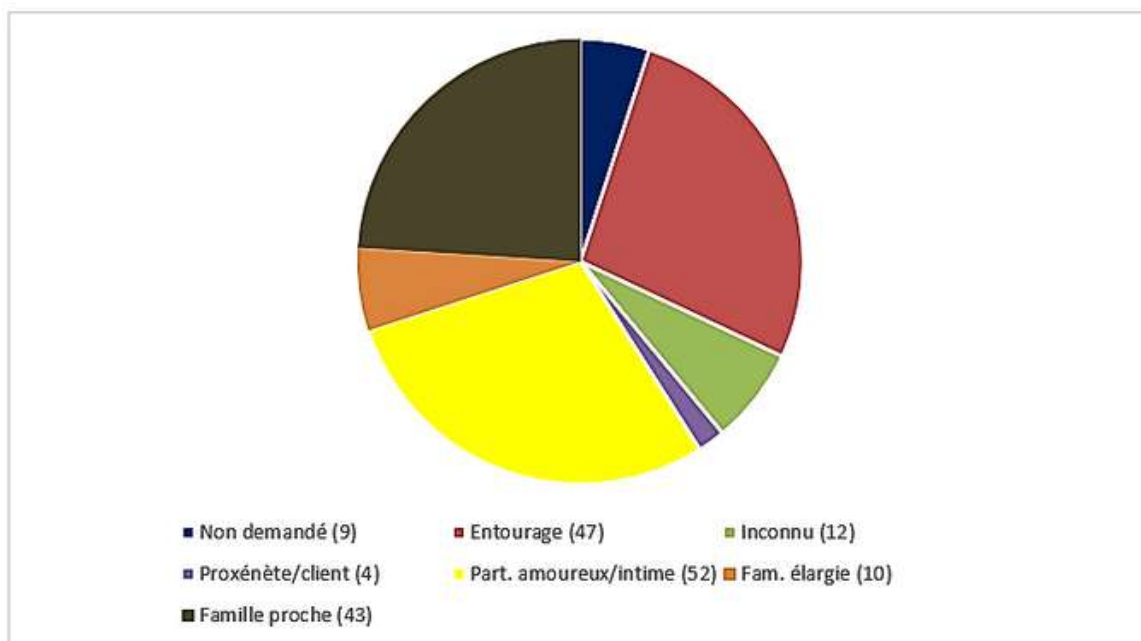


ÂGE LORS DE LA DEMANDE D'AIDE

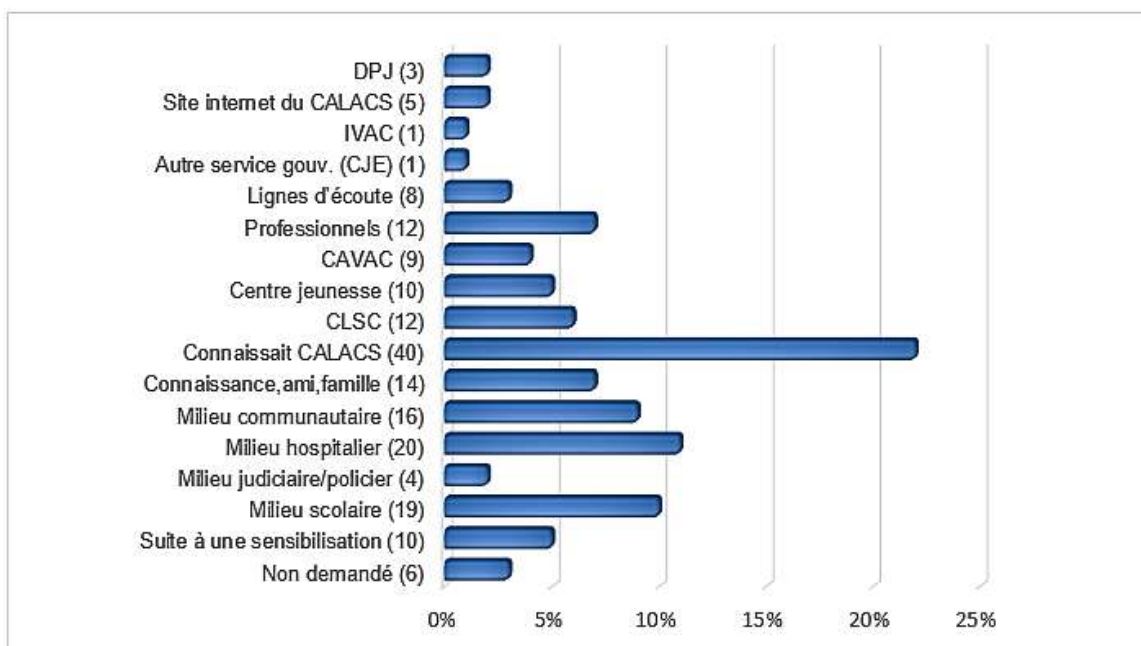




LIEN AVEC LES AGRESSEURS

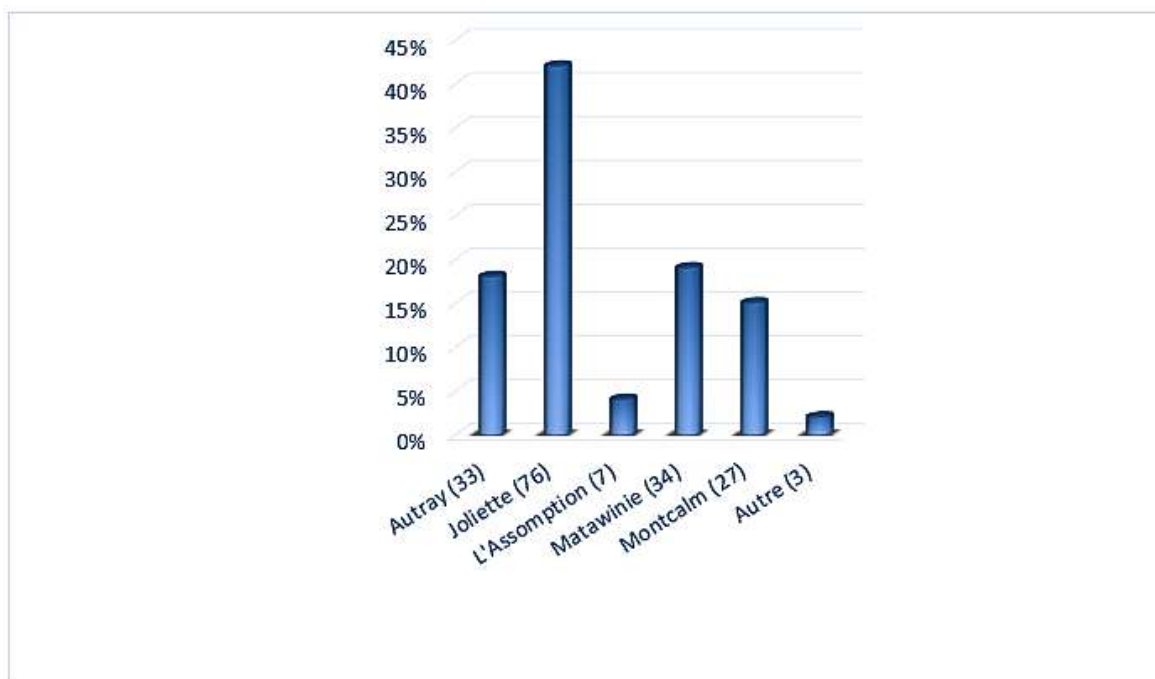


SOURCES DE RÉFÉRENCES

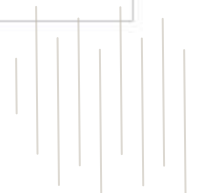
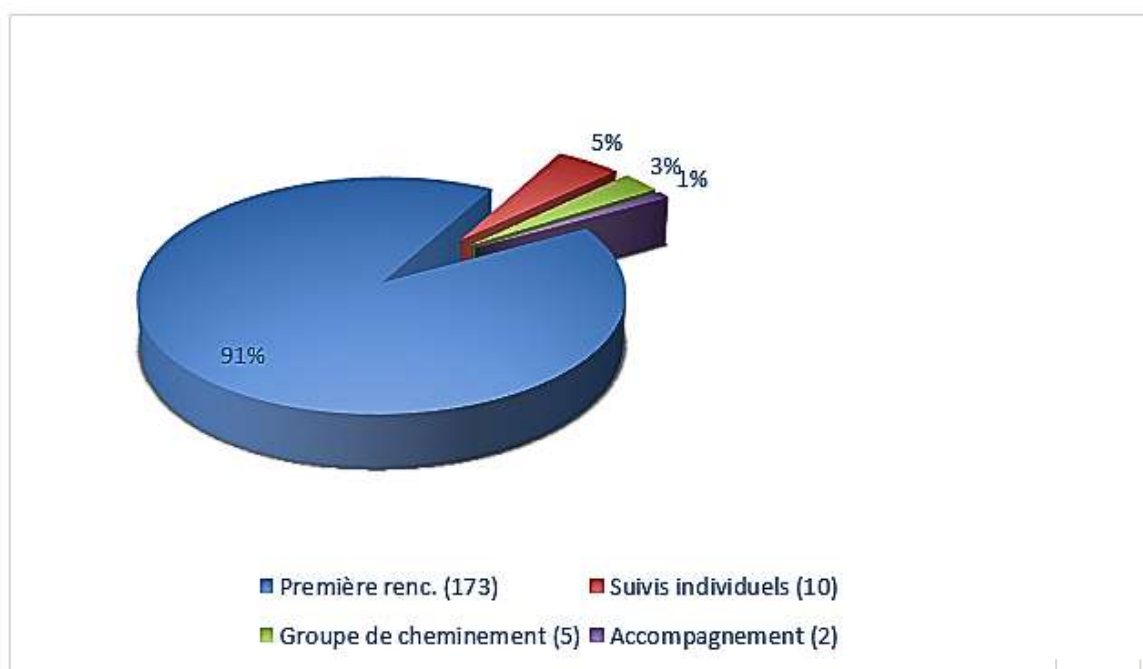




LIEU DE RÉSIDENCE DE LA PERSONNE QUI DEMANDE DE L'AIDE

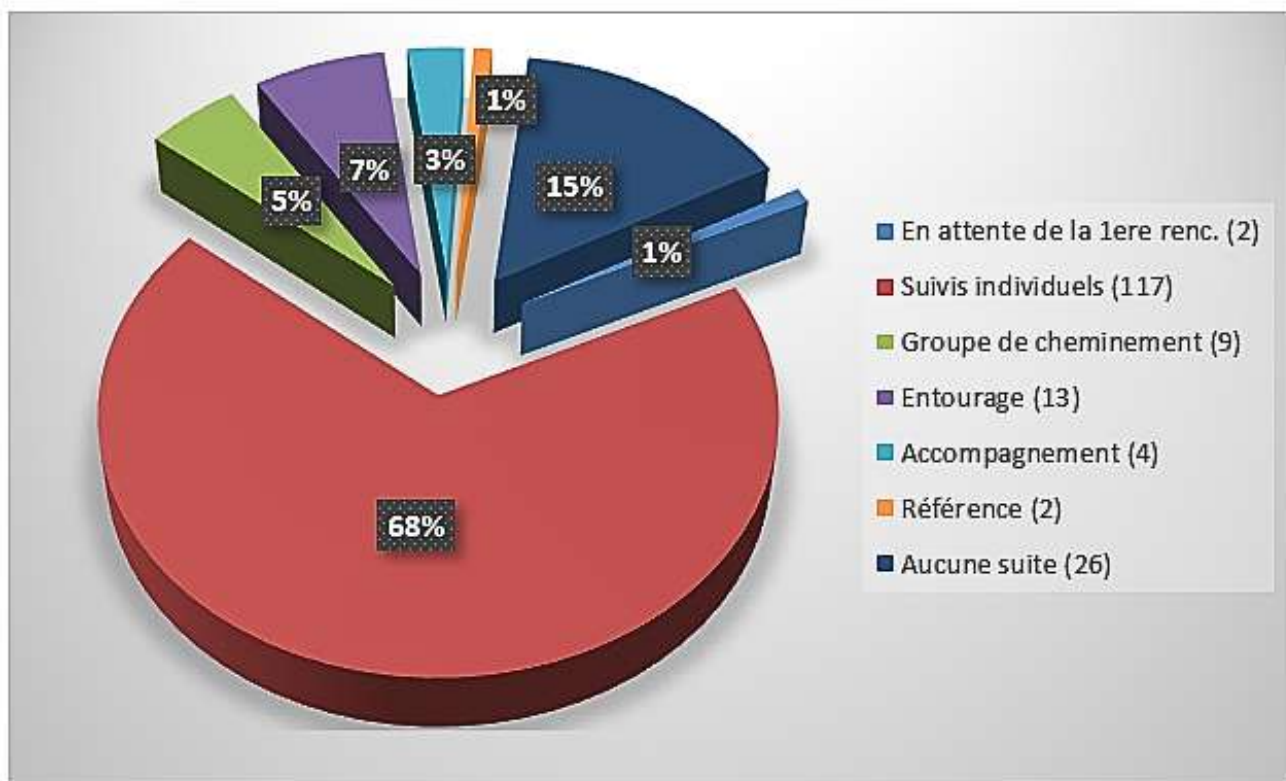


DISPOSITION APRÈS LA DEMANDE D'AIDE

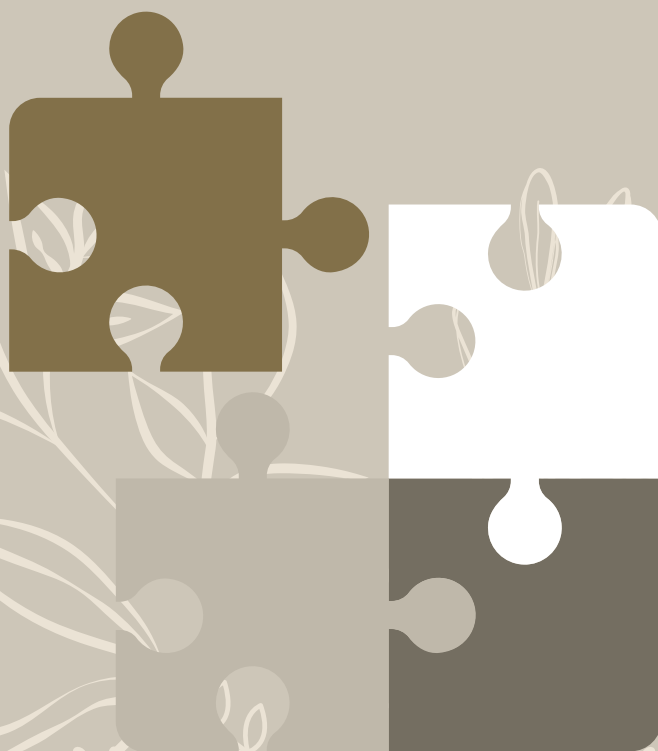




DISPOSITION APRÈS LA PREMIÈRE RENCONTRE



PRÉVENTION, SENSIBILISATION ET FORMATION





PRÉVENTION/ FORMATION/ PROMOTION



Bien que de travailler avec les femmes ayant déjà subi des agressions à caractère sexuel fait partie de notre quotidien, nous croyons fermement qu'il est d'autant plus important de travailler en prévention pour que de moins en moins de femmes, d'hommes et d'enfants ne soient victimes de violence sexuelle. Un des meilleurs facteurs de protection reste la connaissance. En effet, comment s'assurer de ne pas poser de gestes inadéquats et d'agressions sexuelles si nous ne sommes pas au clair sur ce que sont les agressions à caractère sexuel. Comment se protéger de quelque chose sans savoir de quoi il s'agit? C'est dans cette optique que le CALACS investit un nombre considérable d'heures au niveau de la prévention et de la sensibilisation pour rejoindre un maximum de citoyennes et citoyens. Cette prévention prend différentes formes : kiosques, animations dans les milieux scolaires, animations dans les organismes communautaires, rencontres avec des étudiants, participation à divers projets, etc. Nous utilisons toutes les opportunités qui nous sont offertes pour informer les gens sur ce que sont les agressions, quelles formes elles peuvent prendre, quelle en est la prévalence, qu'est-ce que le consentement sexuel, quelles sont les lois qui régissent les crimes à caractère sexuel, quelles en sont les conséquences, comment aider quelqu'un qui confie en avoir été victime, ainsi que tout autre sujet pouvant aider la population à reconnaître les situations inadéquates. Plus nous parlerons de la problématique, plus la population sera informée et sensibilisée. Plus la population sera sensibilisée et plus il y aura de probabilités que l'ampleur des agressions à caractère sexuel diminue et qu'éventuellement, seules des relations saines et égalitaires soient vécues.

EMPREINTE – AGIR ENSEMBLE CONTRE LES AGRESSIONS À CARACTÈRE SEXUEL

Le programme Empreinte – Agir ensemble contre les agressions à caractère sexuel est un programme de prévention de la violence sexuelle dans les écoles secondaires répondant aux apprentissages obligatoires du ministère de l'Éducation dans le cadre de programme d'éducation à la sexualité. Ce programme a été mis en place par le RQCALACS en collaboration avec les services aux collectivités de l'UQAM.





Nous avons eu accès à une augmentation du financement de la part du Secrétariat à la condition féminine qui nous a permis d'être très présentes dans les écoles. Cette année, c'est dans 10 des 14 écoles de notre territoire que nous avons été invitées et dans lesquelles nous sommes allées.

Considérant que l'année scolaire s'étale de septembre 2022 à juin 2023, les chiffres présentés ici ne représentent pas la réalité scolaire. Ils incluent les mois d'avril, mai et juin 2022 et les mois d'octobre 2022 à mars 2023. Plusieurs animations ont été complétées après avril.

Bien que l'équipe d'animation fût bien fournie cette année, plusieurs défis de planification et de coordination ont été présents, dont la gestion des horaires, des absences et des remplacements. De plus, l'arrimage entre les animations et d'autres tâches du CALACS n'a pas toujours été évident. C'est pourquoi nous réfléchissons déjà à ce qui peut être ajusté pour améliorer la gestion des animations l'an prochain.

En plus des animations en classe, Empreinte prévoit des formations pour le personnel scolaire de chaque milieu qui nous reçoit. Cette formation a pour objectif principal d'outiller le personnel scolaire pour qu'il se sente d'avantage confortable à intervenir à la suite d'un dévoilement ou encore s'il est témoin d'événements inadéquats. Nous avons eu l'occasion d'aller donner cette formation à l'école Des Montagnes à Saint-Michel-des-Saints. Ce fut un bel avant-midi d'échanges et de discussions avec le personnel.

Finalement, le programme Empreinte rend disponible des capsules destinées aux parents, reprenant les thèmes abordés en classe. Chaque école fut invitée à fournir cette information aux parents des élèves qui allaient participer à nos ateliers. Chaque école décide de son moyen de communication, que ce soit par lettre, par courriel ou via le portail parents. Il demeure difficile pour nous de quantifier le nombre de parents ayant eu l'information et ayant pris le temps d'aller visionner ces capsules.

Tâches en lien avec le programme <i>Empreinte</i>	
Animation d'ateliers (incluant préparation/transport/installation/animation)	623h30
Compilation d'évaluations	48h00
Promotion/communication/démarchage/concertation	40h00
Formation et perfectionnement des animatrices et militante	156h00
Coordination/plan de réalisation/rapport	70h00
Soutien administratif	48h00
Total des heures investies : 985h30	





TABLEAU DES ANIMATIONS DU PROGRAMME EMPREINTE : AGIR ENSEMBLE CONTRE LES AGRESSIONS À CARACTÈRE SEXUEL

Titre de l'atelier	Dates	Lieux	Nombre de personnes rejointes	Nombre d'heures investies (préparation, animation et transport)
Les agressions à caractère sexuel Objectif : Mieux comprendre la problématique, ses formes, son ampleur ainsi que les mythes et préjugés qui y sont associés.	5, 6, 7 & 13 avril 2022	Érablière	7 groupes 155 élèves	36h30
	21, 22, 23, 24, 25 novembre 2022	Barthélemy Joliette	12 groupes 193 élèves	53h45
	23 novembre 2022	Bermon	3 groupes 52 élèves	13h30
	29 novembre, 1 ^{er} 9, 14, 19 & 22 décembre 2022	Pierre-de-Lestage	7 groupes 146 élèves	42h30
	1 ^{er} , 2 & 14 décembre 2022	Académie Antoine Manseau	5 groupes 119 élèves	18h00
	15 décembre 2022	Joliette High School	2 groupes 50 élèves	7h30
	11, 12, 18, 19, 20 janvier & 13 février 2023	Thérèse-Martin	15 groupes 378 élèves	62h30
	25 janvier, 1 ^{er} , 15 & 23 février 2023	Havre Jeunesse	9 groupes 159 élèves	43h30





	7 & 20 février 2023	Des Chutes	7 groupes 142 élèves	29h00
	13 mars 2023	Des Montagnes	2 groupes 48 élèves	10h30
	Total de groupes : 69 Total d'élèves : 1 442 Total d'heures : 317h30			
Le consentement sexuel Objectif : Mieux comprendre la notion de consentement sexuel et son application dans différents contextes	20-21-22 & 25 avril 2022	Érablière	7 groupes 155 élèves	36h30
	3 mai 2022	Collège Esther-Blondin	3 groupes 98 élèves	12h30
	12 & 13 mai 2022	Havre-jeunesse	6 groupes 132 élèves	27h00
	20 décembre 2022	Bermon	3 groupes 58 élèves	13h30
	10, 14 & 16 février 2023	Académie Antoine Manseau	5 groupes 114 élèves	18h00
	21 février 2023	Des Chutes	3 groupes 62 élèves	12h00
	7 au 9 mars 2023	Barthélemy-Joliette	9 groupes 262 élèves	33h00





	14, 15, 16, 20, 22 & 23 mars 2023	Thérèse-Martin	15 groupes 365 élèves	64h30
	17 mars 2023	Joliette High School	2 groupes 42 élèves	7h30
	Total de groupe : 53 Total d'élèves : 1 148 Total d'heures : 217h00			
Dévoilement et soutien Objectif : Développer des stratégies d'entraide pour réagir de manière appropriée advenant les confidences d'un.e ami.e ayant vécu une agression sexuelle ou lorsque l'on est témoin d'une agression.	4, 8 & 9 novembre 2022	Académie Antoine Manseau	4 groupes 94 élèves	15h00
	11 novembre 2022	Bermon	2 groupes 57 élèves	10h00
	14 & 15 décembre 2022	Des Chutes	5 groupes 112 élèves	20h30
	Total de groupes : 11 Total d'élèves : 263 Total d'heures : 45h30			
Pouvoir d'agir des jeunes pour contrer les agressions à caractère sexuel Objectif : Prendre conscience du rôle actif que chacun.e peut	8 décembre 2022	Bermon	2 groupes 54 élèves	10h00





jouer individuellement et collectivement, dans la prévention et la dénonciation d'une situation d'agression à caractère sexuel.	16 & 17 janvier 2023	Des Chutes	5 groupes 85 élèves	20h30
	28 mars 2023	Académie Antoine Manseau	4 groupes 95 élèves	13h00
	Total de groupes : 11 Total d'élèves : 234 Total d'heures : 43h30			
Nombre de groupes rencontrés dans le cadre d'Empreinte : 144				
Nombre d'élèves rencontrés dans le cadre d'Empreinte : 3 087				
Total d'heures investies pour l'animation d'Empreinte : 623h30				

* Un exemple de compilation des évaluations remplies par les élèves rencontrés est disponible en annexe.





AUTRES ANIMATIONS / PRÉSENTATIONS DE SERVICES RÉALISÉES

Milieux	Dates	Lieux	Nombre de personnes rejointes	Type d'activité	Nombre d'heures investies (Préparation, transport et animation)
La Clef – Perspective nouvelles	27 septembre 2022	Joliette	3 participantes	Sensibilisation sur les agressions à caractère sexuel et le consentement	6h00
Rallye Ressources	28 septembre 2022	Joliette	6 participantes	Présentation de services	2h00
Maison des jeunes Sens Unique	28 novembre 2022	St-Gabriel-de-Brandon	15 participants 2 intervenants	Sensibilisation sur les agressions à caractère sexuel et le consentement.	3h15
La Clef – perspectives nouvelles	5 décembre 2022	Joliette	5 participantes	Sensibilisation sur les agressions à caractère sexuel et le consentement	3h30
Maison populaire	17 janvier 2023	Joliette	7 participantes 3 intervenantes	Sensibilisation sur les agressions à caractère sexuel et le consentement	1h30
Programmes JED 0-5 ans, SIPPE-Olo secteur NORD	19 janvier 2023	Vidéoconférence	50 intervenantes	Présentation de services	2h00
L'original Tatoué – Café de rue	19 janvier 2023	Joliette	7 participants 2 intervenants	Présentation de services	1h30
Centre Au cœur des femmes	8 février 2023	Joliette	6 travailleuses	Présentation de services/échange sur les services	1h30
La Clef – perspective nouvelle	7 mars 2023	Joliette	7 participantes	Sensibilisation sur les agressions à caractère sexuel et le consentement	3h30
Total de participants/intervenant.e.s rencontré.e.s: 113 Total d'heures investies : 24h45					





COLLABORATION AVEC DÉFIS-LOGIS LANAUDIÈRE

Cette année, comme prévu, nous avons continué notre partenariat avec Défis-logis en leur offrant 3 soirées causeries. Puisque c'est la même intervenante qui fait les ateliers depuis l'an passé de beaux liens et une confiance sont en train de se bâtir. C'est un moment bien à eux dans un environnement où ils se sentent en sécurité de parler plus en profondeur.

Le but de ces rencontres est de parler de sexualité, de la normaliser, d'informer sur la notion de consentement, les types d'agressions sexuelles, apprendre comment mettre ses limites, savoir à qui parler si je ne me sens pas bien dans ce que je vis, etc. La thématique varie à chaque atelier pour répondre également à des besoins plus spécifiques quant à ce que des résidents vivent dans leur quotidien. Le fait d'aller les voir à plusieurs reprises dans l'année a fait en sorte que les informations transmises s'intègrent davantage.

Ce projet de partenariat privilégié entre le CALACS et Défis-logis permet de répondre à un besoin criant de prévention des agressions sexuelles auprès de la clientèle vivant avec une déficience intellectuelle adulte ou un trouble du spectre de l'autisme étant donné leur vulnérabilité accrue face à la problématique.

Les ateliers de prévention offerts cette année, furent une très belle réussite avec un excellent taux de participation. Les partenaires amoureux de certains résidents se sont joints à nous pour les soirées causeries ainsi que quelques intervenants de la Myriade et une stagiaire en technique d'éducation spécialisée de Défis-logis. Nous allons donc continuer ce projet de prévention pour la prochaine année avec eux, avec l'espoir de le faire grandir dans les années futures.

Collaboration avec Défis-logis	
Rencontres préparatoires (appels et rencontres)	3h00
Création et préparation de contenu d'atelier	4h00
Atelier – Souper causerie	5h00
Total des heures investies : 12h00	





COURS D'AUTO-DÉFENSE

Nous n'avions pas tenu de cours d'auto-défense depuis plusieurs années. Le contexte pandémique ne nous le permettait simplement pas. Les mesures sanitaires s'étant atténuées, nous avons donc organisé un cours d'auto-défense pour femmes adultes (ayant vécu des agressions à caractère sexuel ou non) les 18 et 19 mars 2023, soit un samedi et un dimanche de 9h30 à 16h. Une intervenante était sur place. Elle était présente en tant que participante, mais également pour assurer le bon déroulement. Au cours des 2 journées, certaines femmes ont senti le besoin de parler individuellement avec l'intervenante qui a pu assurer cette écoute.

Puisque nous avons un surplus budgétaire et reçu un don de l'Alliance du personnel professionnel et technique de la santé et des services sociaux, nous avons pris la décision d'offrir le cours gratuitement aux femmes cette année. Au total, 16 femmes de la communauté ont participé au cours. L'enseignante engagée pour ce cours se nomme Guylaine Martel. Elle donne ces cours depuis plusieurs années et nous avons d'ailleurs fait affaire avec elle dans le passé.

La plupart des femmes qui ont suivi le cours nomment que les techniques étaient faciles à comprendre et à reproduire. Elles ont également beaucoup apprécié l'organisation.

Nous tenons à remercier la ville de Joliette pour le local qui nous a été offert gratuitement pour la tenue du cours.

Le 14 février 2023, une de nos travailleuses a également prit part à une rencontre en visioconférence organisée par le Regroupement québécois des CALACS qui avait pour sujet les cours d'auto-défense. Plusieurs CALACS membres du RQ avaient nommé le besoin et l'envie de créer un espace de discussion sur leur volet auto-défense.

Le but était d'échanger les connaissances et se renseigner sur les pratiques dans les autres CALACS. Cette rencontre a duré 3 heures et portait sur la possibilité de former les travailleuses plutôt que d'engager une travailleuse autonome pour donner ce volet. Notre équipe se penchera sur cette possibilité dans la prochaine année.





DISTRIBUTION DE MATÉRIEL PROMOTIONNEL

Chaque année nous recevons plusieurs demandes de nos partenaires pour des dépliants et des cartes professionnelles de notre organisme. Lors de chaque activité de prévention, de sensibilisation, de formation ou de présentation de services, nous distribuons des dépliants et des cartes professionnelles du CALACS Coup de cœur ainsi que du matériel promotionnel tel que le signet de la ligne téléphonique 24/7 d'aide, d'écoute et de référence en agression sexuelle.

LES RÉSEAUX SOCIAUX

Nous tentons d'être le plus active que possible sur les différents réseaux sociaux. Cette année, nous avons mis sur pause la chaine TikTok par manque de temps afin de nous consacrer davantage à la page Facebook et Instagram. Au courant de l'année, nous avons fait une centaine de publications. Une publication ayant rejoint un grand nombre de personnes était publiée via ces 2 médias sociaux et portait sur la tenue du cours d'auto-défense (4 090 personnes rejointes) Notre publication du 8 mars a également touché un grand nombre de personnes (1 782 personnes rejointes). La publication la plus importante de l'année a rejoint près de 80 000 personnes. Il s'agissait d'une publication qui mentionnait entre autres les éléments suivants: «Même si... elle était habillée sexy, si ... tu as fais ça vite, si ... tu es un bon citoyen avec un emploi, c'est une agression sexuelle qui a des conséquences ». Cette publication était en réponse à la décision d'absolution conditionnelle accordée dans le procès de Simon Houle. Nous avons eu 123 réactions, 63 commentaires et 477 partages liés à celle-ci.

Notre public est majoritairement québécois, mais nous rejoignons également plusieurs personnes dans les pays européens francophones.





www.facebook.com/calacscoupdecoeur
<https://www.instagram.com/calacscoupdecoeur>



Site web :

www.calacscoupdecoeur.com



En résumé pour le volet prévention, sensibilisation, promotion

Organisation et planification des demandes	10h00
Empreinte : Animations et toutes autres tâches	977h45
Autres animations et activités de sensibilisation/prévention/présentation de services	24h45
Encadrement autre qu'Empreinte	10h00
Réseaux sociaux	20h00
Collaboration avec Défis-Logis	12h00
Cours d'auto-défense	47h30

Total des heures investies : 1 102h00



VOLET REPRÉSENTATION ET LUTTE





REPRÉSENTATION ET LUTTE



Comme moteur de changement politique et social, les représentations et la lutte figurent elles aussi au menu quotidien des activités du centre. Nos pratiques de lutte reposent sur une analyse féministe des agressions sexuelles en s'attaquant aux facteurs sociaux qui perpétuent la violence sexuelle. Notre implication dans ce volet se traduit par différentes stratégies: participer aux démarches pouvant défendre les droits des femmes victimes d'agressions sexuelles, animer des conférences de presse; rédiger des articles de journaux, participer à des activités de mobilisation ainsi que rencontrer des autorités publiques, telles que des députés et des représentants des ministères. Il est également important que le CALACS Coup de cœur soit présent à différentes instances en siégeant à des comités et tables de concertation afin de réfléchir et d'agir collectivement pour l'amélioration des conditions de vie des femmes.

REGROUPEMENT QUÉBÉCOIS DES CALACS



Le Regroupement québécois des CALACS est un organisme d'action communautaire autonome qui regroupe et appuie les CALACS membres. Le RQ CALACS se consacre à apporter une meilleure réponse aux femmes et adolescentes agressées sexuellement et à offrir des activités de prévention de la violence sexuelle.

Ses objectifs sont de regrouper les CALACS pour leur offrir des espaces de réflexion et d'échange, de mobiliser des personnes et des groupes dans la lutte contre les agressions à caractère sexuel et la violence faite aux femmes ainsi que de susciter des changements sociaux et politiques par le biais des instances publiques, des médias et des espaces citoyens.

Nous nous sommes questionnées cette année sur l'implication de notre centre au niveau du Regroupement. Cette instance de représentation requiert un immense investissement en temps et en argent.





Depuis le début de la restructuration, nous y trouvions un peu moins notre compte. Nous avons donc réfléchi à possiblement nous investir moins pour laisser le temps à la nouvelle structure d'être bien mise en place pour ensuite faire l'évaluation de nos gains. Cependant, nous avons plutôt pris la décision de nous mettre en action et de prendre part activement au changement. Si nous souhaitons que notre Regroupement nous ressemble et réponde à nos attentes et besoins, nous sommes les mieux placées pour lui en faire part. Nous avons donc décidé de nous impliquer une fois de plus au niveau du Comité Vigie, qui se veut un comité phare pour encadrer la nouvelle structure et mettre à niveau les différents documents et façons de faire pour être en congruence avec la nouvelle structure. Les travaux de cette année étaient principalement au niveau de la rédaction d'une Charte éthique et solidaire ainsi qu'à une proposition de modification aux règlements généraux en lien avec les procédures d'exclusion.

Lors des rencontres saisonnières, plusieurs opportunités de discussions et d'échanges ont été créées. Nous avons eu l'occasion de discuter entre membres de différents défis que chaque centre pouvait rencontrer et des pistes de solutions mises en place par chaque centre. Lors de ces discussions nous avons pu constater que plusieurs défis étaient semblables d'un CALACS à l'autre et que chaque centre faisait preuve d'une grande créativité pour répondre à tous ses volets de travail.

En plus des rencontres régulières saisonnières où seulement la représentante a été présente, nous avons eu l'occasion de nous retrouver toute l'équipe à Saint-Sauveur avec d'autres CALACS près de nous pour discuter d'enjeux plus « régionaux ». Ainsi, c'est dans le cadre du Projet sur la mobilisation des connaissances que l'équipe du RQ s'est promenade à travers le Québec pour aller à la rencontre de ses membres en organisant des journées d'échanges et de réflexions spécifiquement pour répondre à leurs attentes et besoins. Nous avons lors de ces 2 journées, réfléchi sur nos pratiques et co-construit un coffre à outils pour favoriser la réflexion dans nos centres respectifs. Nous avons également fait une journée sur l'intervention jeunesse considérant que nous remarquons un rajeunissement marqué des personnes ayant recours à nos services.





Ce fut fort agréable de se retrouver avec notre équipe dans un cadre différent que le bureau de même qu'une belle opportunité pour travailler notre cohésion et nos liens d'équipe.

Lors de nos rencontres saisonnières, nous avons enfin eu l'occasion de discuter de stratégies de gestions, de diagnostique organisationnel ainsi que de stratégies de financement. Un autre objectif a été de discuter entre membres pour déterminer l'ouverture à ce que le programme Empreinte – Agir ensemble contre les agressions à caractère sexuel puisse être donné par d'autres organismes que par des CALACS membres du RQ. Ces discussions qui se sont déroulées à 3 moments se sont soldées par une Assemblée générale spéciale qui a eu lieu le 23 mars dernier où les membres ont voté contre l'élargissement d'Empreinte à l'extérieur des CALACS.

Dans les travaux de l'Id.ée (instance décisionnelle du RQ) un de leur mandat est de rouvrir à court terme la déclaration de principe pour savoir si elle est encore d'actualité et si elle répond aux attentes et aux besoins des membres. Pour aider les réflexions de cette instance chaque travailleuse des CALACS membres était invitée à remplir un sondage.

Finalement, nous avons essayé cette année d'appriivoiser la plateforme L'Escale ainsi que le groupe ComR'CALACS qui se veulent des lieux d'échanges et de partages virtuels entre les membres du RQ.

Sommes toutes, l'année 2022/2023 a été une grande année d'implication pour le CALACS au Regroupement!

En résumé pour le RQ'CALACS	
Assemblée générale spéciale – Pour 2 travailleuses	4h00
Assemblée générale annuelle – 1 demi-journée	4h00
Réunion régulière – 1 journée et demie	12h00
Rencontres saisonnières – 2 journées + 3 demi-journées	32h15
Assemblée générale spéciale – Élargissement Empreinte	4h00
Préparation du E-forum et rencontre régionale – 2 rencontres	3h30
E-forum et rencontre régionale – 2 jours pour 10 travailleuses	171h25
Rencontre résultats de recherche de l'UQAM	1h30
Comité Vigie – 7 rencontres	20h00
Sondage sur la déclaration de principes – Pour 11 travailleuses	5h30
Total des heures investies : 268h00 (incluant le temps de déplacement)	
<i>*Outre les heures de réunions, du temps est également investi pour des lectures et autres tâches liées au contenu des rencontres qu'il est difficile d'e quantifier. *</i>	





TABLE INTERSECTORIELLE EN MATIÈRE DE VIOLENCE SEXUELLE DE LANAUDIÈRE (TIVSL)

La Table est un lieu de concertation pour rejoindre les différents acteurs de la région (oeuvrant tant dans les milieux de la justice, les milieux communautaires que les milieux institutionnels) afin d'assurer un meilleur arrimage des services de prévention et d'aide concernant la problématique des agressions sexuelles. Elle oriente les travaux de ses 4 sous-comités: Prévention, Centre désigné, Justice et Exploitation sexuelle. La Table a pour objectif de faire des actions concertées et ciblées en fonction de la stratégie gouvernementale 2022-2027: Contrer la violence sexuelle, la violence conjugale et rebâtir la confiance.

Le CALACS est impliqué également sur le comité de coordination qui assure une liaison entre les rencontres, propose le contenu des rencontres et organise la logistique pour la tenue des dites rencontres.

Le 6 décembre 2022 a eu lieu une Journée régionale en violence sexuelle. Lors de cette journée, il y a eu le dévoilement des travaux de la Table et de ses sous-comités, du réseautage entre les partenaires et la tenue de plusieurs ateliers qui furent préparés par les sous-comités. Cette journée fut un grand succès pour le rayonnement et l'investissement du CALACS à travers tous les comités. Cent quarante personnes provenant de 52 organismes ont participé à cette journée.



En résumé pour la TIVSL	
Une rencontre de la Table intersectorielle	3h00
Comité coordination	1h00
Préparation	1h30
6 décembre pour 10 travailleuses	70h00
Total des heures investies : 74h30	





COMITÉ PRÉVENTION

Depuis les 3 dernières années, les travaux du comité prévention avaient été mis sur pause. Le roulement de personnel au CALACS, la pandémie et la surcharge ont fait en sorte que cette tâche a été mise de côté. Cependant, cette année nous souhaitons remettre en branle ce comité. Ainsi, pour la présente année nous n'avons eu que des rencontres de préparation avec des partenaires qui nous accompagnaient dans la prise en charge de ce comité. Lors de la première rencontre du comité qui a eu lieu en mars, la travailleuse portant ce dossier n'a toutefois pu être présente.

En résumé pour le comité prévention	
Rencontres préparatoires avec les partenaires (3 rencontres)	8h00
Préparation et coordination	3h00
Total des heures investies prévention : 11h00	

COMITÉ DE SUIVI DES CENTRES DÉSIGNÉS

Son mandat est d'assurer un suivi en regard de la mise en œuvre du protocole des centres désignés et de veiller aux ajustements pour de meilleures pratiques. Cette année, le comité a travaillé sur le lancement d'une vidéo pour démystifier la trajectoire de services en centres désignée et elle fut présentée lors de la journée régionale du 6 décembre 2022. Le comité est en préparation d'une rencontre d'échange entre les partenaires impliqués dans la trajectoire des centres désignés. Les objectifs seront d'apprendre à se connaître et pouvoir partager nos expériences sur le parcours des victimes. Cette rencontre aura lieu cet automne et une partie sera sur le côté médical et l'autre sur l'aspect judiciaire.

En résumé pour le comité des centres désignés	
8 rencontres de comité	22h00
Préparation	4h00
Total des heures investies : 26h00	





COMITÉ JUSTICE

Le Comité justice s'est rencontré à 3 reprises cette année. Les CALACS (Coup de cœur et La Chrysalide) ont continué de faire partie du comité de coordination, c'est-à-dire de se rencontrer pour la préparation des rencontres et d'assurer un soutien au DPCP quant à la logistique des rencontres (convocation, préparation des ordres du jour, rédaction des comptes-rendus, animations de différents sujets). Le comité justice regroupe désormais des intervenants tant au niveau de la problématique des agressions sexuelles que celle de la violence conjugale.

Les principaux partenaires qui siègent sur ce comité sont les suivants:

Des procureurs de la couronne (jeunesse, adulte), des représentants des différents corps policiers de la région, le CAVAC, les deux CALACS, un agent de libération conditionnelle, Équijustice, des maisons d'hébergement en violence conjugale, les Centres jeunesse de Lanaudière et une chargée de projet au niveau de la Table en violence conjugale.

Les principaux sujets abordés cette année ont été la présentation des organigrammes des Tables de concertation régionales en matière d'agression sexuelle et de violence conjugale ; une présentation sommaire de chacun des milieux siégeant au Comité afin de mieux connaître leurs activités respectives ; la présentation de l'outil de rétroaction des victimes visant à recueillir les commentaires des victimes quant à leur expérience dans leur processus judiciaire en vue d'améliorer les pratiques et la présentation de l'avancée des travaux d'implantation des tribunaux spécialisés en matière de violence sexuelle et de violence conjugale.

En résumé pour le comité justice	
3 rencontres de comité en visioconférence	9h00
3 rencontres de préparation	3h00
Total des heures investies :12h00	

En résumé pour la TIVSL	
Comité de coordination et TIVSL	74h30
Comité prévention	11h00
Comité des centres désignés	26h00
Comité justice	12h00
Total des heures investies :123h30	





TABLE DE CONCERTATION DES GROUPES DE FEMMES DE LANAUDIÈRE (TCGFL)

Le 12 septembre 1991, la Table de concertation des groupes de femmes de Lanaudière (TCGFL) naissait officiellement d'une volonté commune des groupes lanaudois intervenant sur les enjeux entourant la condition féminine de répondre à un besoin de liaison, de mobilisation et de solidarité entre eux. Il faut retourner dans les années 80 pour connaître les prémisses de ce qu'est aujourd'hui l'organisme. À cette époque, les groupes de femmes de la région se rencontraient annuellement pour organiser une activité régionale dans le cadre de la Journée internationale des femmes. Au fil des ans, le besoin des intervenantes et des militantes de poser des actions concrètes pour améliorer les conditions de vie des Lanaudoises s'est accentué. Trente ans plus tard, les actions réalisées et le chemin parcouru ont fait de la TCGFL une « actrice » régionale incontournable dans le domaine de la défense collective des droits des femmes et nous sommes fières d'en faire partie.

ASSEMBLÉE GÉNÉRALE ANNUELLE

L'Assemblée générale annuelle est une occasion de faire une rétrospective de l'année de la TCGFL, de souligner les bons coups ainsi que de planifier la prochaine année en identifiant les priorités annuelles et en formant les comités.

Trente-et-une participantes étaient présentes à l'Assemblée générale qui a eu lieu à la Seigneurie des Patriotes à l'Assomption.

JOURNÉES DE CONCERTATION

Trois journées de concertation et une journée de formation supplémentaire sur l'analyse différenciée selon les sexes ont eu lieu cette année. Les thèmes abordés ont été les suivants :

- Présentation des résultats du sondage auprès des femmes adultes en formation présenter les démarches de collaborations réalisées et à venir du comité Éducation des femmes et exploration des suites à mener par la TCGFL pour améliorer l'accès et le maintien en formation des femmes adultes ;
- Présentation des 6 capsules sur la violence conjugale réalisées par le centre de femmes Marie Dupuis permettant de sensibiliser les femmes et les partenaires à cette réalité ;





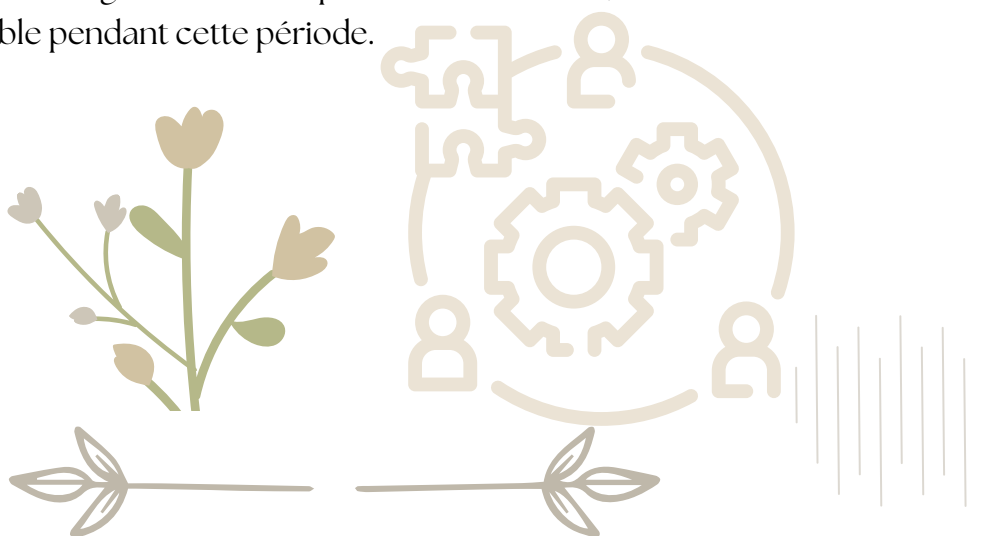
- Module 1, de la formation ADS+ : l'outil indispensable en journée de concertation
- Module 2 et 3 de la formation ADS+ Une journée de formation a été offerte aux groupes membres qui le souhaitaient. Le volet 4 et 5 a été offert quant à lui à l'ensemble de l'équipe du CALACS pour compléter le programme de formation
- Présentation de la trousse de référence en santé mentale ainsi que des exemples d'outils simples et accessibles pour les groupes
- Échange sur la vie associative et le fonctionnement de la TCGFL : bilan du sondage complété par les membres
- Atelier sur l'intersectionnalité
- Dossiers de la table
- Nouvelles des groupes

Les journées de concertation sont précieuses et nous offrent l'opportunité de se rencontrer et d'échanger entre nous sur nos préoccupations qui touchent les femmes lanaudoises.

COMITÉ DE COORDINATION DE LA TCGFL

Nous avons pris la décision de poursuivre cette année notre mandat en tant que membre du comité de coordination. Ce comité est l'équivalent du conseil d'administration et c'est lors de ces rencontres que les décisions sur la gestion de la Table sont prises.

La travailleuse impliquée au comité de coordination de la Table a participé à 6 rencontres du comité, des consultations de comité entre les rencontres, une rencontre d'évaluation des travailleuses et à la réalisation de quelques tâches administratives. De plus, elle a participé à 2 rencontres de préparation de la séance de travail concernant l'atelier sur l'intersectionnalité. D'avril à juin, la collective du CALACS avait demandé à l'équipe de travail de suspendre l'ensemble de nos représentations pour se concentrer sur notre propre gestion. A l'exception de la signature des dépôts et des factures, aucun investissement n'a donc été réalisé à la table pendant cette période.





LES RENDEZ-VOUS VIRTUELS

Le 7 avril 2022 a eu lieu, par visioconférence, une rencontre avec le Réseau des femmes élues de Lanaudière pour discuter de la problématique de la violence faite aux femmes.

Nous nous sommes associées à la TCGFL, à 2 maisons d'hébergement pour femmes victimes de violence conjugale ainsi qu'au CALACS La Chrysalide pour rencontrer des femmes élues de Lanaudière. C'est 7 participantes du RFEL qui ont chaleureusement participé à cette rencontre :

- Francine Ranger, Ville Lavaltrie
- Isabelle Parent, Notre-Dame-de-la-Merci
- Josyane Forest, St-Jacques et préfète de Montcalm
- Marianne Dessureault, St-Donat
- Véronique Venne, Ste-Marie-Salomée
- Chantal Routhier, Ville Repentigny
- Manon Leblanc, Ville L'Épiphanie
- Martine Gendron, Ville Repentigny
- Gisèle Desroches, citoyenne Mascouche

En plus des travailleuses et des femmes élues, 2 femmes ayant eu recours aux services d'un CALACS ou d'une maison d'hébergement ont généreusement donné d'inspirants témoignages de leur reprise de pouvoir et leur processus de guérison. Ces allocutions ont été grandement appréciées de toutes.

Ce fut un très beau moment qui nous a permis de créer des liens avec des élues de notre territoire avec qui nous avons eu la chance de rediscuté lors de notre Assemblée générale annuelle!





LE 30ÈME ANNIVERSAIRE DE LA TABLE DES GROUPES DE FEMME : 30 ANS D'ACTIONS FÉMINISTES POUR L'ÉGALITÉ

C'est sous le thème « 30 ans d'actions féministes pour l'égalité », que 65 militantes et travailleuses de groupes de femmes et de comités condition féminine ont souligné la vitalité du mouvement des femmes de Lanaudière le 26 mai 2022.

Ce fut un moment pour relater l'histoire de l'organisme à travers la réalisation d'une multitude de projets reliés à divers enjeux, de prendre un bon repas et d'entendre la confé-show de Chantal Fleury. Deux travailleuses y ont participé.



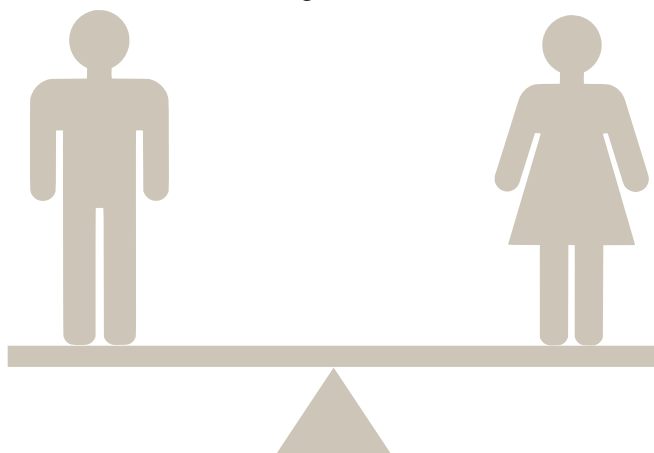
Au fil des ans, la TCGFL s'est distinguée par la concertation et la mobilisation des groupes de femmes à travailler avec d'autres partenaires de la région dans des luttes autour de thèmes auxquels les femmes sont confrontées. Un événement comme celui du 30e anniversaire de la TCGFL permet de réitérer l'élan de solidarité et de conviction qu'on peut changer les choses ensemble.





5 À 7 POUR CÉLÉBRER LA FIN DU PROJET ENSEMBLE VERS L'ÉGALITÉ

Nous avons participé à une soirée pendant laquelle fut souligné les collaborations entre les organisations de la région et les groupes de femmes de la TCGFL. Les actions 2018-2023 mises en place dans le cadre du projet Ensemble pour une réelle égalité ont été mises de l'avant lors de cette soirée festive qui eut lieu au Musée d'art de Joliette le 23 mars 2023. Rappelons que ce projet avait comme objectifs de sensibiliser les partenaires et les organisations de la région à l'importance de tenir compte des besoins des femmes et de réaliser des actions concrètes favorisant l'égalité femmes-hommes, ainsi que l'égalité entre les femmes.



En résumé pour la TCGFL	
AGA	6h00
Journées de concertation	21h00
Comité de coordination	35h00
Tâches reliées au comité de coordination	25h00
Formations ADS+ : module 2 et 3, ainsi que le module 4 et 5 (toute l'équipe)	61h00
30ième de la Table et 5 à 7 festif	14h00
Les Rendez-vous virtuels	5h00
Total des heures investies : 167h00	





TABLE RÉGIONALE DES ORGANISMES COMMUNAUTAIRES DE LANAUDIÈRE (TROCL) ———— ○ ○ ○ ————

La table régionale des organismes communautaires de Lanaudière (TROCL) est un regroupement d'organismes communautaires autonomes de Lanaudière qui ont comme objectif commun de favoriser la concertation et la mobilisation pour bien représenter et défendre le bien de ses membres.

Bien qu'il s'agisse d'un regroupement auquel il est impérial pour nous d'être membre, les activités y étant proposées sont souvent celles que nous mettons un peu de côté dû à notre manque de temps. Nous nous tenons quand même bien informées de ce qui s'y passe et prenons le temps nécessaire pour les appuyer du mieux que nous pouvons.

Cette année il fut impossible pour nous d'être présentes lors de l'Assemblée générale annuelle, mais nous avons réitérer notre engagement envers la TROC.



En résumé pour la TROCL	
Lecture des courriels, des informations, réponses à des questionnaires	5h00
Total des heures investies : 5h00	



En résumé pour le volet représentation	
Regroupement québécois des CALACS	268h00
Table régionale en matière d'agressions sexuelles et comités	33h00
TCGFL	167h00
TROCL	5h00
Total des heures investies : 473h00	





CONCERTATION/PARTENARIAT/LUTTE

La concertation et le partenariat sont très importants pour nous, c'est pourquoi nous nous impliquons du mieux que l'on peut tout au long de l'année à travailler en étroite collaboration avec nos partenaires sur des dossiers communs ainsi que sur d'autres dossiers ponctuels se rattachant à la problématique des agressions à caractère sexuel et des conditions de vie des femmes.

ASSEMBLÉES GÉNÉRALES DES PARTENAIRES

Nous croyons qu'il est important de se garder à l'affût des activités de nos partenaires. Avec de nouvelles personnes dans notre équipe, nous avons stratégiquement distribué les présences aux diverses AGA de partenaires afin que les nouvelles arrivées en apprennent un peu plus sur ceux-ci. Cette année, nous avons été présentes aux AGA du MITAS, du CALACS La Chrysalide, d'Équijustice, du CAVAC et de la TROCL. Un total de 15 heures ont été investies dans les diverses AGA.

ACTIVITÉS DE LUTTE

JOURNÉE D'ACTION CONTRE LA VIOLENCE SEXUELLE FAITE AUX FEMMES (JACVSFF)



L'an dernier, nous avons, en équipe, décidé de faire de cette journée une de nos priorités. Encore une fois, cette année, il en fut de même. Nous avons réfléchi en 2021 à une façon de faire qui pourrait possiblement se répéter d'année en année. Nous souhaitions rejoindre le plus de personnes possible en incluant le plus grand nombre de partenaires également. Nous avons donc eu l'idée de nommer des porte-paroles. Dans chacun des milieux qui souhaitaient participer, il y aurait un ou plusieurs porte-paroles de la journée d'action. Cette personne aurait la charge de sensibiliser les gens aux violences sexuelles, de parler de l'historique de cette journée, d'accueillir les échanges entre survivantes, etc. Nous souhaitions également que les porte-paroles soient facilement reconnaissables. L'idée avait fait fureur l'an dernier. Nous avons donc décidé, en équipe, de répéter l'expérience. De nombreux partenaires nous demandaient de quoi aurait l'air les chandails cette année. Nous pouvions constater facilement que le moyen mis en place était accrocheur et à répéter.





Le thème du Regroupement des CALACS cette année était : se parler, en parler : vers une culture du consentement. Nous avons donc repris le thème, ainsi que les couleurs du matériel promotionnel déjà existants. Dans le dos du chandail, nous avons ajouté qu'un consentement devait être R.É.E.L : Réversible, Éclairé, Enthousiaste, Libre.

Considérant que nos partenaires répondaient presque tous à l'appel, nous avons commandé 315 chandails. Ils ont presque tous été distribués. Une quarantaine de partenaires ont reçu un ou plusieurs chandails pour leur milieu. Parmi ces milieux, il y avait des milieux scolaires, des centres de femmes, des maisons de jeunes, des maisons de la famille, le travail de rue, etc. Plusieurs de nos membres ont également reçu des chandails.



Pour outiller nos porte-paroles, nous avons dressé un document (voir en annexe) expliquant l'historique de la Journée d'action et des idées de questionnements pour ouvrir la discussion avec les gens. Nous étions également soucieuses de la possibilité que nos porte-paroles reçoivent des dévoilements lors de ces échanges, nous avons donc également inscrits des attitudes aidantes en cas de dévoilement sur ce même document. Une feuille avec l'acronyme R.É.E.L (voir annexe) était également remis aux gens avec des explications sur les 4 lettres de l'acronyme pour sensibiliser la population à ce qu'est un réel consentement. Pour finir, nous remettions également un code QR que les gens pouvaient balayer et ainsi ils étaient conduits à une vidéo de sensibilisation sur le consentement (voir en annexe pour le code QR).

Pour ce qui est de l'équipe de travail, nous avons décidé de former des duos et d'aller faire des kiosques dans différents milieux afin de distribuer du matériel promotionnel ainsi que de discuter avec les gens sur la journée d'action. Quatre travailleuses sont allées dans des milieux scolaires secondaire, 2 au cégep de Joliette et 2 autres étaient dans le centre-ville de Joliette.





JOURNÉE INTERNATIONALE POUR LE DROIT DES FEMMES 8 MARS 2023

Le thème de la Journée internationale pour le droit des femmes était « Résistances féministes ». Un slogan comme un chant de ralliement, un appel à la lutte, des mots scandés par nos aïeules, nos sœurs et nos allié-e-s, hurlés dans les rues, collés sur les murs, murmurés dans nos intimités, ressentis au plus profond de nous-mêmes. Un slogan fait de nos diversités, alimenté par nos colères, nourri par notre sororité. L'heure n'est pas à la division. Elle n'est pas à la négociation. L'heure n'est pas silencieuse. Elle est grave. L'urgence climatique, les polarisations, privatisations, l'effritement des droits des femmes, l'augmentation des violences à nos égards, l'exacerbation des inégalités, la montée du racisme, le sexisme décomplexé, la haine assumée. Un slogan comme une évidence. L'amour comme acte de résistance.

Le Collectif 8 mars est composé de la Fédération des femmes du Québec (FFQ), des Femmes de diverses origines (FDO), de la Confédération des syndicats nationaux (CSN), de l'Intersyndicale des femmes, du Réseau des Tables régionales de groupes de femmes du Québec (RTRGFQ) et de la Fédération des travailleurs et travailleuses du Québec (FTQ).

Le matériel promotionnel de la journée fut distribué à nos participantes et aux membres. Une publication Facebook a été faite dans le cadre de cette journée.

Dans le cadre de la journée internationale des droits des femmes (8 mars 2023), la CSN a organisé un 5 à 7 avec Nathalie Simard comme invitée d'honneur. Elle était présente dans le but de nous offrir une conférence sur son cheminement en ce qui a trait aux agressions sexuelles qu'elle a subies. Son témoignage, ponctué de chansons, était rempli d'espoir et de résilience. Malgré les moments extrêmement difficiles que Nathalie a pu vivre au moment des agressions et lors du dévoilement public, elle a poursuivi sa démarche de guérison tout en étant accompagnée par le CALACS et le CAVAC de son secteur. Elle avait personnellement demandé que des intervenantes du CALACS de la région soient présentes pour accueillir les dévoilements possibles des femmes et leur offrir du soutien. Deux travailleuses et 1 administratrice ont été présentes lors de cet événement riche en émotions.





BAILLEURS DE FONDS



Nous tenons à remercier chaleureusement ceux et celles qui ont contribué à notre financement cette année. Ce soutien financier a permis de réaliser notre mission en lien avec l'intervention, la prévention et la lutte contre les agressions à caractère sexuel.

CENTRE INTÉGRÉ DE SANTÉ ET DES SERVICES SOCIAUX DE LANAUDIÈRE (CISSSL)

- Programme de soutien aux organismes communautaires (PSOC)

MINISTÈRE DE LA SÉCURITÉ PUBLIQUE-QUÉBEC (MSQ)

- Programme de prévention et d'intervention en matière d'exploitation sexuelle des jeunes

SECRÉTARIAT À LA CONDITION FÉMININE (SCF)

- Projet "Empreinte, agir ensemble contre les agressions à caractère sexuel"
- Accord Canada-Québec pour les refuges pour femmes et les organismes d'aide aux victimes de violences sexuelles et de violence conjugale au Québec pour répondre à la pandémie COVID-19

PROGRAMME DE SOUTIEN À L'ACTION BÉNÉVOLE

- Véronique Hivon, députée de Joliette

AUTRES CONTRIBUTIONS

- Donateurs privés
- L'Alliance du personnel professionnel et technique de la santé et des services sociaux (APTS) de Lanaudière : don offert dans le cadre des « 12 jours d'action en matière de violence faite aux femmes »



**Secrétariat
à la condition
féminine**

Québec 

Sécurité publique

Québec 

**Centre intégré
de santé
et de services sociaux
de Lanaudière**

Québec 



CONCLUSION

Pour récapituler cette année teintée de douceur et de fraîcheur, il est évident que la décision de changer certaines de nos priorités a permis de purifier l'énergie qui circule au sein de notre équipe. Le désir de toutes de maintenir un équilibre en mettant de l'avant les besoins des travailleuses, jumelé au renouveau amené par l'élargissement de l'équipe de travail, a permis de faire briller notre désir de favoriser la rétention de notre personnel. Évidemment, il reste encore du chemin à faire à ce niveau, entre autres avec la révision des conditions de travail, mais nous sommes sur la bonne voie. Les supervisons individuelles et de groupe ont permis, non seulement de prendre soin de nos calacsiennes, mais aussi de prendre soin du climat qui règne au travail. Ce souci du bien-être de nos intervenantes a, malgré tout, su être fait de pair avec notre mission commune : celle de venir en aide aux adolescentes et aux femmes victimes d'agressions sexuelles. En effet, encore cette année, le nombre de demandes d'aide reçues a été remarquable. Ces chiffres qui ressortent de notre année démontrent bien la nécessité de poursuivre le travail en lien avec la santé de notre équipe afin de pouvoir continuer à répondre à la demande croissante de la meilleure façon possible. Une équipe en santé permet de garder espoir et de percevoir de plus en plus le retour de la lumière au travers la quantité de travail colossale que représente une année au CALACS Coup de cœur. Bien évidemment, l'arrivée de 3 nouvelles travailleuses a requis du temps de formation en gestion interne afin de les outiller adéquatement. Par contre, ce temps consacré au développement des connaissances spécifiques de ces intervenantes a permis d'alléger grandement la pression qui se faisait ressentir au sein de l'équipe, autant dans le volet de l'aide directe que dans celui de la prévention. L'année s'est donc terminée avec un essoufflement moins grand que lors des années précédentes et avec un désir commun de continuer à prendre soin de nous pour arriver à prendre soin des autres le plus efficacement possible.





Plusieurs travaux demeurent sur la planche de travail pour l'an à venir, dont la réévaluation de notre mode de fonctionnement et de gestion. De grosses décisions sont donc à prévoir, mais ce vent de renouveau et de fraîcheur est un espoir pour nous de rendre plus fonctionnelle et efficace la réalisation de notre mission de base.

Nous sommes très fières de pouvoir affirmer que, malgré toutes les embûches et les imprévus ayant pu survenir au cours de la dernière année, nous avons réussi, une fois de plus, à véhiculer notre message et à répondre à la demande au meilleur de nos capacités.

En souhaitant que les démarches dans lesquelles nous nous embarquons permettront le retour de la chaleur et de la légèreté au sein de notre centre tel le renouveau amené par le printemps.

À l'année prochaine pour une nouvelle saison!

 L'équipe et la collective du CALACS Coup de cœur



ANNEXES DU 29E RAPPORT D'ACTIVITÉS





JOURNÉE D'ACTION CONTRE LA VIOLENCE SEXUELLE FAITE AUX FEMMES (JACVSFF)

Traditionnellement, cette journée a lieu le 3e vendredi de septembre (sauf exception) et au Québec, elle est issue de l'action féministe nord-américaine des années 70 «La rue la nuit les femmes sans peur». La 1ère marche nord-américaine de femmes s'est tenue à Philadelphie en 1975. Par la suite une autre marche s'est tenue dans le «red-light» de San Francisco en novembre 1978. À partir de cette date, l'évènement est devenu une commémoration annuelle.

L'objectif de la journée d'action est de démontrer notre volonté de lutter contre les agressions à caractère sexuel et le régime de la peur qui les entoure. Nous croyons qu'en nous unissant, nous pourrions faire changer les mentalités et les enrayer.

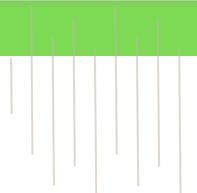
Les agressions sexuelles c'est non. Ensemble réagissons!

CHÈRES AMBASSADRICES/AMBASSADEURS,

Lors de cette journée d'action, vous serez porteur(s)-porteuse(s) du message de la journée qui est la **culture du consentement**. Voici des suggestions de phrases pour briser la glace :

- De quelle façon pouvons-nous nous assurer que l'autre personne est consentante?
- Connais-tu les ressources pour les survivantes? CALACS, CAVAC, ligne provinciale en agression sexuelle, etc.
- Savais-tu qu'il existait une ligne d'écoute spécifiquement pour les victimes d'agressions à caractère sexuel? 1-888-933-9007
- Pourquoi, selon toi, le thème de la journée d'action est le consentement? On se rend compte que le consentement est une notion très mal comprise dans notre société. Il ne s'agit pas seulement de dire oui ou non pour donner son consentement. On doit dire oui avec notre tête, notre cœur et notre corps pour qu'un consentement soit valide!
- Pourquoi c'est une journée d'action contre la violence sexuelle faite aux femmes et non aux hommes? 96,8 % des agresseurs sont des hommes et 78,1% des victimes sont des femmes. Les agressions sexuelles, c'est inacceptable pour tous, mais malheureusement la plupart des victimes sont des femmes et des enfants (filles ou garçons).

On vous encourage également (si vous êtes à l'aise) à vous prendre en photo et à diffuser le tout sur vos réseaux sociaux en identifiant le CALACS Coup de cœur et en utilisant les mot clé #wouhou et #JACVSFF.





AU COURANT DE LA JOURNÉE, IL EST POSSIBLE QU'UNE OU PLUSIEURS PERSONNES VOUS DÉVOILENT AVOIR ÉTÉ VICTIME D'UNE AGRESSION À CARACTÈRE SEXUEL. PUISQUE LE PREMIER DÉVOILEMENT EST MARQUANT POUR LES SURVIVANTES, NOUS AVONS PENSÉ VOUS OUTILLER AU SUJET DES ATTITUDES À PRIVILÉGIER ET CELLES À PROSCRIRE.

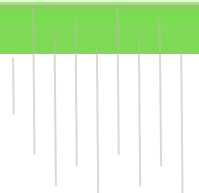
À PRIVILÉGIER

- ÉCOUTER
- CROIRE
- DÉCULPABILISER, REMETTRE LE BLÂME À L'AGRESSEUR
- ENCOURAGER ET SOUTENIR LA SURVIVANTE, SOULIGNER LA FORCE QUE ÇA PREND D'ABORDER LE SUJET, ETC.
- L'AIDER À REPRENDRE DU POUVOIR SUR SA VIE, À FAIRE LES CHOIX QUI SONT LE MEILLEUR POUR ELLE
- VALIDER SES ÉMOTIONS QUI PEUVENT ÊTRE CONTRADICTOIRES OU QUI PEUVENT VOUS SEMBLER ILLOGIQUES
- LA RÉFÉRER VERS LES RESSOURCES APPROPRIÉES (CALACS, CAVAC, LIGNE PROVINCIALE, INTERVENANTS DE L'ÉCOLE, ETC.)

À ÉVITER

- SOUTIRER DES INFORMATIONS, ÊTRE CURIEUX D'EN SAVOIR PLUS
- REMETTRE EN DOUTE LA PERCEPTION DE LA PERSONNE OU LES INTENTIONS DE L'AGRESSEUR. PAR EXEMPLE : IL N'AURAIT JAMAIS FAIT ÇA, JE SUIS CERTAINE QU'IL NE VOULAIT PAS TE FAIRE DE MAL
- COMPARER LES TYPES D'AGRESSIONS, COMME SI UNE ÉTAIT PIRE QUE L'AUTRE
- INSULTER L'AGRESSEUR (C'EST PEUT-ÊTRE QUELQU'UN POUR QUI ELLE RESSENT DE L'AFFECTION)
- SOULIGNER SES FAIBLESSES (LUI DIRE QU'ELLE AURAIT DÛ DÉNONCER PLUS TÔT, ETC.)
- LA POUSSER À PORTER PLAINTÉ (C'EST LE CHOIX PERSONNEL DE CHACUNE)
- PROMETTRE DE GARDER SON SECRET

Au nom de toute l'équipe du CALACS coup de cœur,
merci infiniment de votre implication en cette
journée d'action.
(450) 756-4999





Un consentement doit toujours être



R pour Réversible. Je dois sentir que si je le veux, je peux changer d'idée. Je ne dois pas avoir peur que ma sécurité soit compromise si je retire mon consentement.



É pour Éclairé. Je dois avoir les capacités et le jugement nécessaire pour consentir. S'il y a intoxication, une grande différence d'âge ou un rapport d'autorité, mon consentement ne peut pas être éclairé.



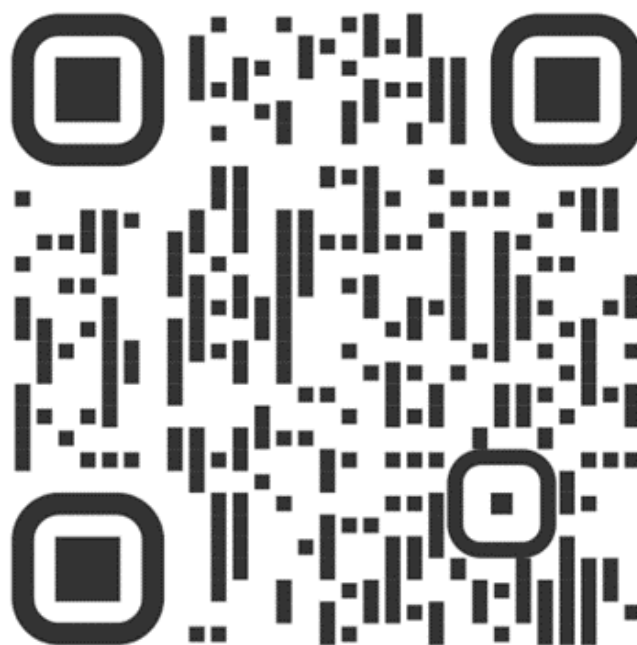
E pour Enthousiaste. À l'intérieur, je dois ressentir un *wouhou!* Je dois sentir que je dis OUI car j'en ai réellement envie. Pas pour faire plaisir à l'autre ni pour qu'il me fiche enfin la paix!



L pour Libre. Je dois être libre de dire non sans conséquence. Si je dis non est-ce que je risque de me faire laisser, tromper, violenter, humilier, perdre mon emploi, me retrouver à la rue? Si la réponse est oui, le consentement n'est pas libre.

JOURNÉE D'ACTION CONTRE LA VIOLENCE SEXUELLE FAITE AUX FEMMES

CALACS COUP DE CŒUR





ANNEXE 1 PROJET EXPLOITATION SEXUELLE, PROGRAMME « AU-DELÀ-DES-APPARENCES »

MILIEU : LA SOURCE

Rencontre n1 - Introduction au concept d'exploitation sexuelle

9 filles ont rempli l'évaluation

Questions	1 / pas du tout	2 / un peu	3 / oui	4 / beaucoup
L'information était facile à comprendre	0 0%	1 11.1%	6 66.7%	2 22.2%
Utilité du thème pour les personnes de mon âge	0 0%	0 0%	3 33.3%	6 66.7%
Apprentissage de nouvelles choses	0 0%	5 55.6%	2 22.2%	2 22.2%
Recommanderais cette rencontre à d'autres	0 0%	0 0%	4 44.4%	5 55.6%
Activités proposées étaient intéressantes	0 0%	2 22.2%	4 44.4%	3 33.3%
Meilleure compréhension de l'exploitation sexuelle	0 0%	2 22.2%	4 44.4%	3 33.3%
Meilleure compréhension des formes de l'exploitation sexuelle	0 0%	1 11.1%	4 44.4%	4 44.4%

Rencontre n2 – Prostitution

5 filles ont rempli l'évaluation

Questions	1 / pas du tout	2 / un peu	3 / oui	4 / beaucoup
L'information était facile à comprendre	0 0%	0 0%	2 40%	3 60%
Utilité du thème pour les personnes de mon âge	0 0%	0 0%	2 40%	3 60%
Apprentissage de nouvelles choses	0 0%	1 20%	3 60%	1 20%
Recommanderais cette rencontre à d'autres	0 0%	0 0%	2 40%	3 60%
Reconnaitre mythes et préjugés	0 0%	1 20%	3 60%	1 20%
Meilleure compréhension de la banalisation de l'exploitation sexuelle	0 0%	0 0%	3 60%	2 40%
Je comprends mieux les techniques de recrutement	0 0%	1 20%	1 20%	3 60%

Rencontre n3 – Le consentement

7 filles ont rempli l'évaluation

Questions	1 / pas du tout	2 / un peu	3 / oui	4 / beaucoup
L'information était facile à comprendre	0 0%	0 0%	4 57.1%	3 42.9%
Utilité du thème pour les personnes de mon âge	0 0%	0 0%	2 28.6%	5 71.4%
Apprentissage de nouvelles choses	0 0%	2 28.6%	4 57.1%	1 14.3%
Recommanderais cette rencontre à d'autres	0 0%	0 0%	3 42.9%	4 57.1%
Activités proposées étaient intéressantes	0 0%	0 0%	5 71.4%	2 28.6%
Meilleure compréhension de consentement libre, volontaire, éclairé et enthousiaste	0 0%	0 0%	4 57.1%	3 42.9%
Plus outillée pour identifier si consentante ou pas dans situation	0 0%	0 0%	3 42.9%	4 57.1%



Rencontre n4 – Safe web et hypersexualisation

6 filles ont rempli l'évaluation

Questions	1 / pas du tout	2 / un peu	3 / oui	4 / beaucoup
L'information était facile à comprendre	0 0%	0 0%	4 66.7%	2 33.3%
Utilité du thème pour les personnes de mon âge	0 0%	1 16.7%	2 33.3%	3 50%
Apprentissage de nouvelles choses	0 0%	1 16.7%	4 66.7%	1 16.7%
Recommanderais cette rencontre à d'autres	0 0%	0 0%	4 66.7%	2 33.3%
Activités proposées étaient intéressantes	0 0%	0 0%	4 66.7%	2 33.3%
Plus outillée pour repérer les stéréotypes dans les médias et la société	0 0%	0 0%	4 66.7%	2 33.3%
Meilleure compréhension des méthodes de recrutement sur les réseaux sociaux	0 0%	1 16.7%	3 50%	2 33.3%

Rencontre n5 – Les relations saines

8 filles ont rempli l'évaluation

Questions	1 / pas du tout	2 / un peu	3 / oui	4 / beaucoup
L'information était facile à comprendre	0 0%	0 0%	4 50%	4 50%
Utilité du thème pour les personnes de mon âge	0 0%	0 0%	4 50%	4 50%
Apprentissage de nouvelles choses	0 0%	2 25%	4 50%	2 25%
Recommanderais cette rencontre à d'autres	0 0%	0 0%	3 37.5%	5 62.5%
Activités proposées étaient intéressantes	0 0%	1 12.5%	4 50%	3 37.5%
Plus outillée pour repérer comment s'introduit la violence dans une relation d'amitié ou de couple	0 0%	0 0%	5 62.5%	3 37.5%
Meilleure compréhension de la différence entre une relation saine et le contrôle	0 0%	0 0%	5 62.5%	3 37.5%

Rencontre n6 – Estime de soi et synthèse

7 filles ont rempli l'évaluation

Questions	1 / pas du tout	2 / un peu	3 / oui	4 / beaucoup
L'information était facile à comprendre	0 0%	0 0%	4 57.1%	3 42.9%
Utilité du thème pour les personnes de mon âge	0 0%	0 0%	2 28.6%	5 71.4%
Apprentissage de nouvelles choses	0 0%	0 0%	4 57.1%	3 42.9%
Recommanderais cette rencontre à d'autres	0 0%	0 0%	3 42.9%	4 57.1%
Activités proposées étaient intéressantes	0 0%	0 0%	3 42.9%	4 57.1%
Meilleure compréhension de l'importance d'avoir une bonne estime de soi et une image corporelle saine	0 0%	0 0%	4 57.1%	3 42.9%
De façon générale, j'ai apprécié participer aux rencontres au cours des 5 dernières semaines	0 0%	0 0%	4 57.1%	3 42.9%

Rencontre n1 - Introduction au concept d'exploitation sexuelle

7 filles ont rempli l'évaluation

Questions	1 / pas du tout	2 / un peu	3 / oui	4 / beaucoup
L'information était facile à comprendre	0 0%	0 0%	3 42.9%	4 57.1%
Utilité du thème pour les personnes de mon âge	0 0%	0 0%	4 57.1%	3 42.9%
Apprentissage de nouvelles choses	0 0%	2 28.6%	3 42.9%	2 28.6%
Recommanderais cette rencontre à d'autres	0 0%	0 0%	4 57.1%	3 42.9%
Activités proposées étaient intéressantes	0 0%	0 0%	3 42.9%	4 57.1%
Meilleure compréhension de l'exploitation sexuelle	0 0%	0 0%	1 14.3%	6 85.7%
Meilleure compréhension des formes de l'exploitation sexuelle	0 0%	0 0%	1 14.3%	6 85.7%

Rencontre n2 – Prostitution

6 filles ont rempli l'évaluation

Questions	1 / pas du tout	2 / un peu	3 / oui	4 / beaucoup
L'information était facile à comprendre	0 0%	1 16.7%	2 33.3%	3 50%
Utilité du thème pour les personnes de mon âge	0 0%	0 0%	0 0%	6 100%
Apprentissage de nouvelles choses	0 0%	1 16.7%	2 33.3%	3 50%
Recommanderais cette rencontre à d'autres	0 0%	0 0%	4 66.7%	2 33.3%
Reconnaitre mythes et préjugés	0 0%	0 0%	3 50%	3 50%
Meilleure compréhension de la banalisation de l'exploitation sexuelle	0 0%	0 0%	1 16.7%	5 83.3%
Je comprends mieux les techniques de recrutement	0 0%	0 0%	3 50%	3 50%

Rencontre n3 – Le consentement

5 filles ont rempli l'évaluation

Questions	1 / pas du tout	2 / un peu	3 / oui	4 / beaucoup
L'information était facile à comprendre	0 0%	0 0%	2 40%	3 60%
Utilité du thème pour les personnes de mon âge	0 0%	0 0%	1 20%	4 80%
Apprentissage de nouvelles choses	0 0%	2 40%	0 0%	3 60%
Recommanderais cette rencontre à d'autres	0 0%	0 0%	0 0%	5 100%
Activités proposées étaient intéressantes	0 0%	0 0%	1 20%	4 80%
Meilleure compréhension de consentement libre, volontaire, éclairé et enthousiaste	0 0%	0 0%	1 20%	4 80%
Plus outillée pour identifier si consentante ou pas dans situation	0 0%	0 0%	1 20%	4 80%



Rencontre n4 – Safe web et hypersexualisation

3 filles ont rempli l'évaluation

Questions	1 / pas du tout	2 / un peu	3 / oui	4 / beaucoup
L'information était facile à comprendre	0 0%	0 0%	0 0%	3 100%
Utilité du thème pour les personnes de mon âge	0 0%	0 0%	0 0%	3 100%
Apprentissage de nouvelles choses	0 0%	0 0%	0 0%	3 100%
Recommanderais cette rencontre à d'autres	0 0%	0 0%	0 0%	3 100%
Activités proposées étaient intéressantes	0 0%	0 0%	0 0%	3 100%
Plus outillée pour repérer les stéréotypes dans les médias et la société	0 0%	0 0%	1 33.3%	2 66.7%
Meilleure compréhension des méthodes de recrutement sur les réseaux sociaux	0 0%	0 0%	0 0%	3 100%

Rencontre n5 – Les relations saines

3 filles ont rempli l'évaluation

Questions	1 / pas du tout	2 / un peu	3 / oui	4 / beaucoup
L'information était facile à comprendre	0 0%	0 0%	1 33.3%	2 66.7%
Utilité du thème pour les personnes de mon âge	0 0%	0 0%	1 33.3%	2 66.7%
Apprentissage de nouvelles choses	0 0%	1 33.3%	1 33.3%	1 33.3%
Recommanderais cette rencontre à d'autres	0 0%	0 0%	2 66.7%	1 33.3%
Activités proposées étaient intéressantes	0 0%	1 33.3%	0 0%	2 66.7%
Plus outillée pour repérer comment s'introduit la violence dans une relation d'amitié ou de couple	0 0%	0 0%	1 33.3%	2 66.7%
Meilleure compréhension de la différence entre une relation saine et le contrôle	0 0%	0 0%	1 33.3%	2 66.7%

Rencontre n6 – Estime de soi et synthèse

4 filles ont rempli l'évaluation

Questions	1 / pas du tout	2 / un peu	3 / oui	4 / beaucoup
L'information était facile à comprendre	0 0%	0 0%	3 75%	1 25%
Utilité du thème pour les personnes de mon âge	0 0%	0 0%	3 75%	1 25%
Apprentissage de nouvelles choses	0 0%	1 25%	2 50%	1 25%
Recommanderais cette rencontre à d'autres	0 0%	1 25%	1 25%	2 50%
Activités proposées étaient intéressantes	0 0%	0 0%	3 75%	1 25%
Meilleure compréhension de l'importance d'avoir une bonne estime de soi et une image corporelle saine	0 0%	1 25%	2 50%	1 25%
De façon générale, j'ai apprécié participer aux rencontres au cours des 5 dernières semaines	0 0%	0 0%	2 50%	2 50%



Rencontre n1 - Introduction au concept d'exploitation sexuelle

5 filles ont rempli l'évaluation

Questions	1 / pas du tout	2 / un peu	3 / oui	4 / beaucoup
L'information était facile à comprendre	0 0%	0 0%	2 40%	3 60%
Utilité du thème pour les personnes de mon âge	0 0%	0 0%	2 40%	3 60%
Apprentissage de nouvelles choses	0 0%	2 40%	0 0%	3 60%
Recommanderais cette rencontre à d'autres	0 0%	2 40%	0 0%	3 60%
Activités proposées étaient intéressantes	1 20%	1 20%	1 20%	2 40%
Meilleure compréhension de l'exploitation sexuelle	0 0%	1 20%	3 60%	1 20%
Meilleure compréhension des formes de l'exploitation sexuelle	0 0%	1 20%	2 40%	2 40%

Rencontre n2 – Prostitution

6 filles ont rempli l'évaluation

Questions	1 / pas du tout	2 / un peu	3 / oui	4 / beaucoup
L'information était facile à comprendre	0 0%	1 16.7%	3 50%	2 33.3%
Utilité du thème pour les personnes de mon âge	0 0%	1 16.7%	2 33.3%	3 50%
Apprentissage de nouvelles choses	1 16.7%	1 16.7%	2 33.3%	2 33.3%
Recommanderais cette rencontre à d'autres	0 0%	3 50%	2 33.3%	1 16.7%
Reconnaitre mythes et préjugés	0 0%	2 33.3%	2 33.3%	2 33.3%
Meilleure compréhension de la banalisation de l'exploitation sexuelle	1 16.7%	0 0%	3 50%	2 33.3%
Je comprends mieux les techniques de recrutement	1 16.7%	1 16.7%	2 33.3%	2 33.3%

Rencontre n3 – Le consentement

8 filles ont rempli l'évaluation

Questions	1 / pas du tout	2 / un peu	3 / oui	4 / beaucoup
L'information était facile à comprendre	0 0%	0 0%	4 50%	4 50%
Utilité du thème pour les personnes de mon âge	0 0%	0 0%	3 37.5%	5 62.5%
Apprentissage de nouvelles choses	0 0%	2 25%	2 25%	4 50%
Recommanderais cette rencontre à d'autres	0 0%	1 12.5%	4 50%	3 37.5%
Activités proposées étaient intéressantes	0 0%	0 0%	4 50%	4 50%
Meilleure compréhension de consentement libre, volontaire, éclairé et enthousiaste	0 0%	1 12.5%	5 62.5%	2 25%
Plus outillée pour identifier si consentante ou pas dans situation	0 0%	1 12.5%	5 62.5%	2 25%



Rencontre n4 – Safe web et hypersexualisation

8 filles ont rempli l'évaluation

Questions	1 / pas du tout	2 / un peu	3 / oui	4 / beaucoup
L'information était facile à comprendre	0 0%	2 25%	2 25%	4 50%
Utilité du thème pour les personnes de mon âge	0 0%	2 25%	3 37.5%	3 37.5%
Apprentissage de nouvelles choses	0 0%	2 25%	4 50%	2 25%
Recommanderais cette rencontre à d'autres	0 0%	0 0%	4 50%	4 50%
Activités proposées étaient intéressantes	0 0%	1 12.5%	4 50%	3 37.5%
Plus outillée pour repérer les stéréotypes dans les médias et la société	0 0%	2 25%	4 50%	2 25%
Meilleure compréhension des méthodes de recrutement sur les réseaux sociaux	0 0%	2 25%	4 50%	2 25%

Rencontre n5 – Les relations saines

5 filles ont rempli l'évaluation

Questions	1 / pas du tout	2 / un peu	3 / oui	4 / beaucoup
L'information était facile à comprendre	1 20%	0 0%	3 60%	1 20%
Utilité du thème pour les personnes de mon âge	1 20%	0 0%	4 80%	0 0%
Apprentissage de nouvelles choses	2 40%	0 0%	3 60%	0 0%
Recommanderais cette rencontre à d'autres	1 20%	0 0%	2 40%	2 40%
Activités proposées étaient intéressantes	1 20%	1 20%	2 40%	1 20%
Plus outillée pour repérer comment s'introduit la violence dans une relation d'amitié ou de couple	1 20%	3 60%	0 0%	1 20%
Meilleure compréhension de la différence entre une relation saine et le contrôle	1 20%	0 0%	1 20%	3 60%

Rencontre n6 – Estime de soi et synthèse

4 filles ont rempli l'évaluation

Questions	1 / pas du tout	2 / un peu	3 / oui	4 / beaucoup
L'information était facile à comprendre	0 0%	0 0%	3 75%	1 25%
Utilité du thème pour les personnes de mon âge	0 0%	0 0%	3 75%	1 25%
Apprentissage de nouvelles choses	0 0%	1 25%	2 50%	1 25%
Recommanderais cette rencontre à d'autres	0 0%	1 25%	1 25%	2 50%
Activités proposées étaient intéressantes	0 0%	0 0%	3 75%	1 25%
Meilleure compréhension de l'importance d'avoir une bonne estime de soi et une image corporelle saine	0 0%	1 25%	2 50%	1 25%
De façon générale, j'ai apprécié participer aux rencontres au cours des 5 dernières semaines	0 0%	0 0%	2 50%	2 50%





En ce qui concerne la première rencontre du programme « Au-delà des apparences » qui introduit le sujet de l'exploitation sexuelle, plus de 95% des participantes des 3 unités considèrent que les informations fournies par les animatrices étaient faciles et même très faciles à comprendre. Environ 57% des filles expriment avoir appris de nouvelles choses lors de cet atelier alors que 33,3% considèrent plutôt avoir appris peu de nouvelles informations. Presque la totalité (95,2%) des participantes nomme que cet atelier serait utile pour des jeunes de leur âge et recommanderait à d'autres de le suivre. Plus de 88% des adolescentes répondent qu'elles ont une meilleure compréhension de l'exploitation sexuelle et de ses différentes formes à la suite de l'atelier numéro 1. Finalement, pour ce premier atelier, près de 81% des jeunes filles hébergées dans les 3 unités ont trouvé que les activités proposées étaient intéressantes.

Le second atelier du programme aborde plus spécifiquement la prostitution, forme de l'exploitation sexuelle reliée davantage aux gangs de rue. Selon environ 88% d'entre elles, les informations étaient simples à comprendre, le sujet serait pertinent pour d'autres jeunes de leur âge, elles recommanderaient cet atelier à d'autres et ont une meilleure compréhension de la banalisation de l'exploitation sexuelle dans la société et des techniques de recrutement utilisées par les exploiters(es). D'ailleurs, l'un des messages les plus importants selon elles, est celui de faire attention aux signes et que l'exploitation sexuelle est une problématique qui peut toucher tout le monde. Les vidéos présentées au cours de cet atelier sont également l'un des aspects les plus appréciés par les participantes.

À la suite de l'atelier numéro 3 concernant le consentement, 95% des participantes des 3 unités d'hébergement se disent plus en mesure de reconnaître si elles sont oui ou non consentantes dans une situation et ont une meilleure compréhension du consentement libre, éclairé et enthousiaste alors que 30% des participantes affirment avoir appris peu de nouvelles choses au cours de cette troisième animation. Des filles de l'unité L'Avenue expriment d'ailleurs que cet atelier était un peu long. Toutes les participantes sont d'accord sur le fait que l'information était facile à comprendre et que le vidéo était l'un de leurs éléments préférés de l'atelier.

Le quatrième atelier portant sur le « safe web » et l'hypersexualisation a été apprécié par les participantes entre autres pour le vidéo-clip ainsi que pour les différentes images présentées. Plus de 88% des participantes se disent plus outillées à repérer les différents stéréotypes présents dans les médias et les réseaux sociaux et 82,3% d'entre elles comprennent mieux les méthodes de recrutement via les ceux-ci. Plusieurs participantes des 3 unités nomment d'ailleurs que pour elles, le message le plus important est de faire





attention à ce que l'on met sur les réseaux sociaux.

Les relations saines ont été abordées lors de la rencontre numéro 5. Pour près de la totalité des participantes, l'information présentée au cours de cet atelier était facile à comprendre, utile pour les autres jeunes de leur âge et elles recommanderaient l'atelier à d'autres. 75% d'entre elles se disent plus outillées à repérer la façon dont s'introduit la violence dans une relation de couple et d'amitié et près de 94% des participantes disent être davantage capables de faire la différence entre une relation saine et une relation malsaine à la suite de cet atelier.

Le dernier atelier concernait en partie l'estime de soi et permettait également de faire un résumé de tous les sujets abordés lors des 5 dernières semaines. Toutes les filles des 3 unités ayant participé à la rencontre considéraient que l'information était facile à comprendre et que le contenu était utile pour les autres jeunes de leur âge. 87% des adolescentes ont une meilleure compréhension de l'importance d'avoir une bonne estime de soi et une image corporelle saine. 100% des participantes nomment avoir apprécié de façon générale, le programme « Au-delà des apparences » et le contenu qui y était présenté. Dans les trois unités, le fait de « s'aimer tel que l'on est » représente l'un de messages les plus importants appris lors de cette dernière rencontre.

Les tableaux représentent la compilation des évaluations remplies par les différentes participantes. Il y a un tableau pour chaque atelier et ces tableaux sont séparés selon les différentes unités rencontrées. Il y a donc 18 tableaux, soit 6 pour chaque unité. Les pourcentages représentent le pourcentage de participantes ayant répondu une telle réponse selon le nombre de jeunes filles ayant rempli l'évaluation.

LES APPRÉCIÉS N°1

Appréciation de la rencontre
Quelle est ton opinion sur cette rencontre?

Rencontre n°1 : Introduction au concept d'exploitation sexuelle

Donne la note appropriée pour chacun des énoncés

	1 = Pas du tout	2 = Un peu	3 = Bien	4 = Beaucoup
L'information était facile à comprendre				
Le thème était utile pour des personnes de mon âge				
J'ai appris de nouvelles choses grâce à cette rencontre				
Je recommanderais cette rencontre à d'autres personnes de mon âge				
Les activités proposées (jeux, mises en situation, etc.) sur le thème étaient intéressantes				
J'y comprends mieux ce qu'est l'exploitation sexuelle				
Je comprends mieux les façons que peuvent prendre l'exploitation sexuelle (abus de pouvoir, prostitution, etc.)				

Pour moi, le message le plus important à retenir de l'atelier est :

Ce que j'ai aimé

Ce que j'ai moins aimé

LES APPRÉCIÉS N°2

Appréciation de la rencontre
Quelle est ton opinion sur cette rencontre?

Rencontre n°2 : Prostitution

Donne la note appropriée pour chacun des énoncés

	1 = Pas du tout	2 = Un peu	3 = Bien	4 = Beaucoup
L'information était facile à comprendre				
Le thème était utile pour des personnes de mon âge				
J'ai appris de nouvelles choses grâce à cette rencontre				
Les activités proposées (jeux, mises en situation, etc.) sur le thème étaient intéressantes				
Je saurais reconnaître les signes et signes d'alerte par rapport à la prostitution				
Je comprends mieux la prévalence de la prostitution de l'exploitation sexuelle dans le monde				
Je comprends mieux les techniques de recrutement utilisées à des fins d'exploitation sexuelle				

Pour moi, le message le plus important à retenir de l'atelier est :

Ce que j'ai aimé

Ce que j'ai moins aimé



Atelier 1 : Les agressions à caractère sexuel – Secondaire 2

(52 élèves rencontrés - 49 évaluations remplies)

<i>Empreinte : Agir ensemble contre les agressions à caractère sexuel</i>	Pas du tout	Un peu	Moyennement	Beaucoup	Non disponible
1. L'information était facile à comprendre.	0	6%	20%	73%	0
2. Le thème était pertinent pour les jeunes de mon âge.	4%	6%	35%	53%	1
3. L'intervenante a créé un climat de confiance et d'échanges avec les élèves.	4%	14%	31%	49%	1
4. J'ai appris de nouvelles choses grâce à l'atelier.	4%	35%	33%	27%	1
5. Je recommanderais cet atelier à d'autres jeunes de mon âge.	6%	10%	35%	47%	1
6. L'activité des vignettes (mise en situation) sur les formes d'agressions à caractère sexuel était intéressante.	2%	16%	41%	37%	1
7. L'activité du quiz « Mythes ou réalité » était intéressante.	16%	20%	24%	24%	7
8. Je comprends mieux ce qu'est une agression sexuelle.	4%	16%	27%	51%	1
9. Je comprends mieux les mythes et les préjugés associés aux agressions à caractère sexuel.	12%	14%	31%	29%	7

POUR MOI, LE MESSAGE LE PLUS IMPORTANT À RETENIR DE L'ATELIER :

- Appeler si vous avez vécu une chose.
- Avoir le consentement
- Avoir le consentement
- Avoir le consentement
- Ce qui est acceptable de faire et ce qui n'est pas acceptable de faire.
- Consentement
- D'écouter les autres.
- D'être prévenant avec nos gestes qui peuvent ne pas être bon pour d'autre
- De dénoncer
- De faire attention aux personnes étrangères.





- De ne pas toucher quelqu'un sans son consentement.
- De pas agresser quelqu'un
- De rapporter la situation même si c'est gênant.
- De savoir ce que je fais (Savoir si la femme ou l'homme se sent mal à l'aise).
- Est de juste se contrôler
- Faire attention
- Faire attention.
- Il faut dénoncer.
- Je ne sais pas
- Je ne sais pas.
- Je ne sais pas.
- Je ne sais pas
- Le consentement
- Le consentement.
- Le consentement.
- Le non-consentement n'est pas quelque chose de bien.
- Ma queue
- Ne pas agresser.
- Que c'est mieux que du français.
- Qu'il existe plusieurs types d'agression et qu'ils sont tous graves.
- Qu'il faut réfléchir avant d'agir.
- Qu'il y a beaucoup de types d'agression.
- Tout
- Une agression ce n'est pas toujours un toucher.
- Une agression ce n'est pas toujours un toucher.
- Viol



CE QUE J'AI LE PLUS AIMÉ DE L'ATELIER :

- Apprendre des choses
- Apprendre des nouvelles choses
- C'était dynamique.
- D'en parler, de discuter de cela.
- Des activités.
- Je ne sais pas
- L'atmosphère
- La madame



Partenaires du programme

UQÀM
Service aux communautés
Université du Québec à Montréal



Soutien financier



Condition Women
Canada

Education
of Environment
exploration

Québec





- La madame.
- La pénétration
- L'animation.
- L'atelier avec les post-it.
- Le sujet.
- Les blagues drôles et appropriées.
- Les mises en situations
- Les textes à lire
- Mise en situation
- Mythe et réalités
- Mythe ou réalité
- Papi
- Parler aux intervenantes
- Que les intervenantes nous mettaient en confiance.
- Quiz
- Tout
- Tout
- Tout
- Tout



CE QUE J'AI LE MOINS AIMÉ DE L'ATELIER :

- Le quiz
- Les gars qui disaient que souvent les filles mentaient sur les attouchements et le viol.
- Les questions
- Rien
- Rien
- Plus la fin ça commençait à être long
- Rien

